

Croisé

Prévisions automne 2008

Développement économique en 2009 / 2010

Genève, le 29 septembre 2008

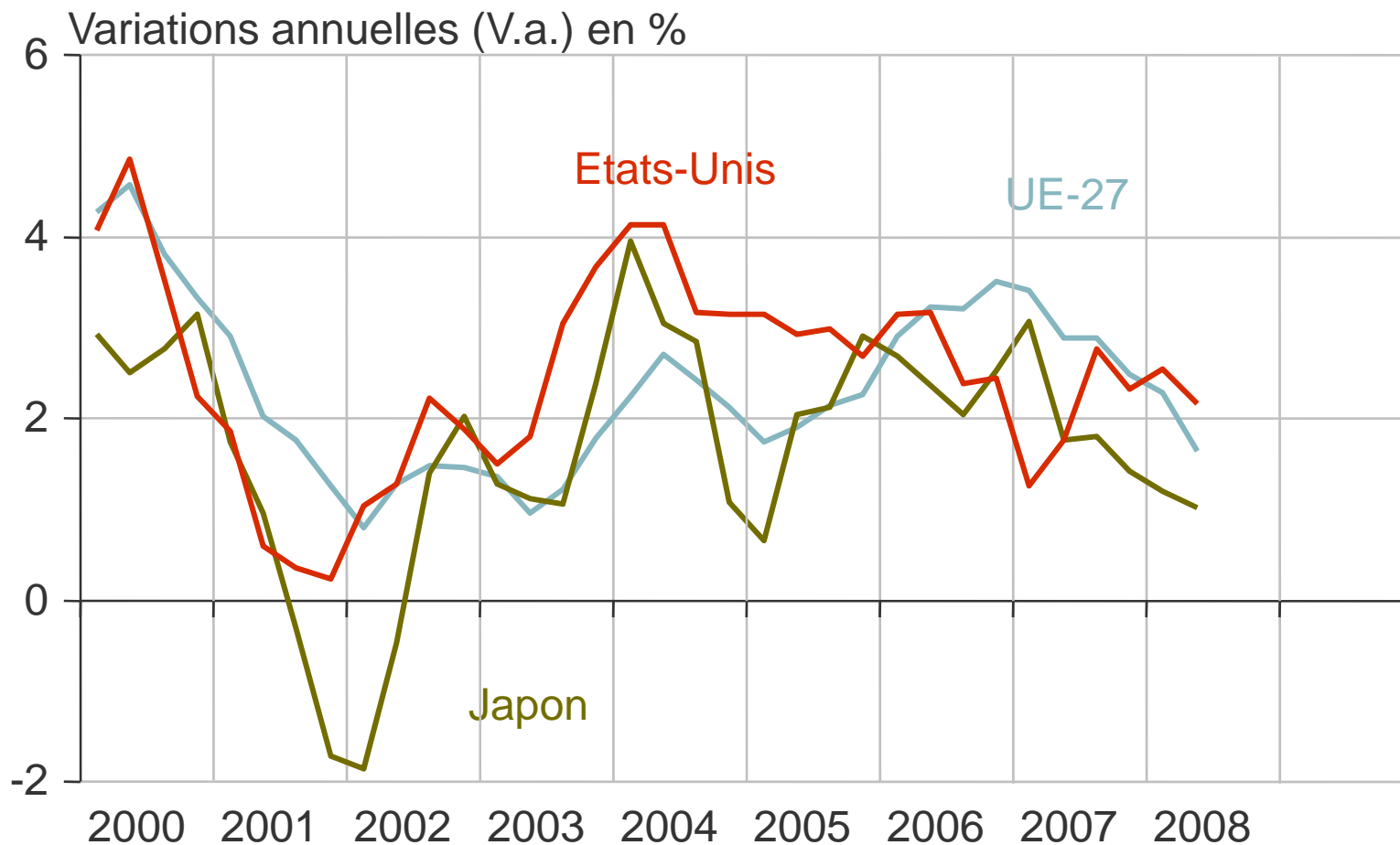
Aperçu

- Conjoncture internationale
- Développement en Suisse
 - Évolution de la conjoncture en 2008
 - Conditions cadres de la politique économique
 - Prévisions 2009 / 2010 pour la Suisse
- Résumé des prévisions

Evolution de la conjoncture en 2008

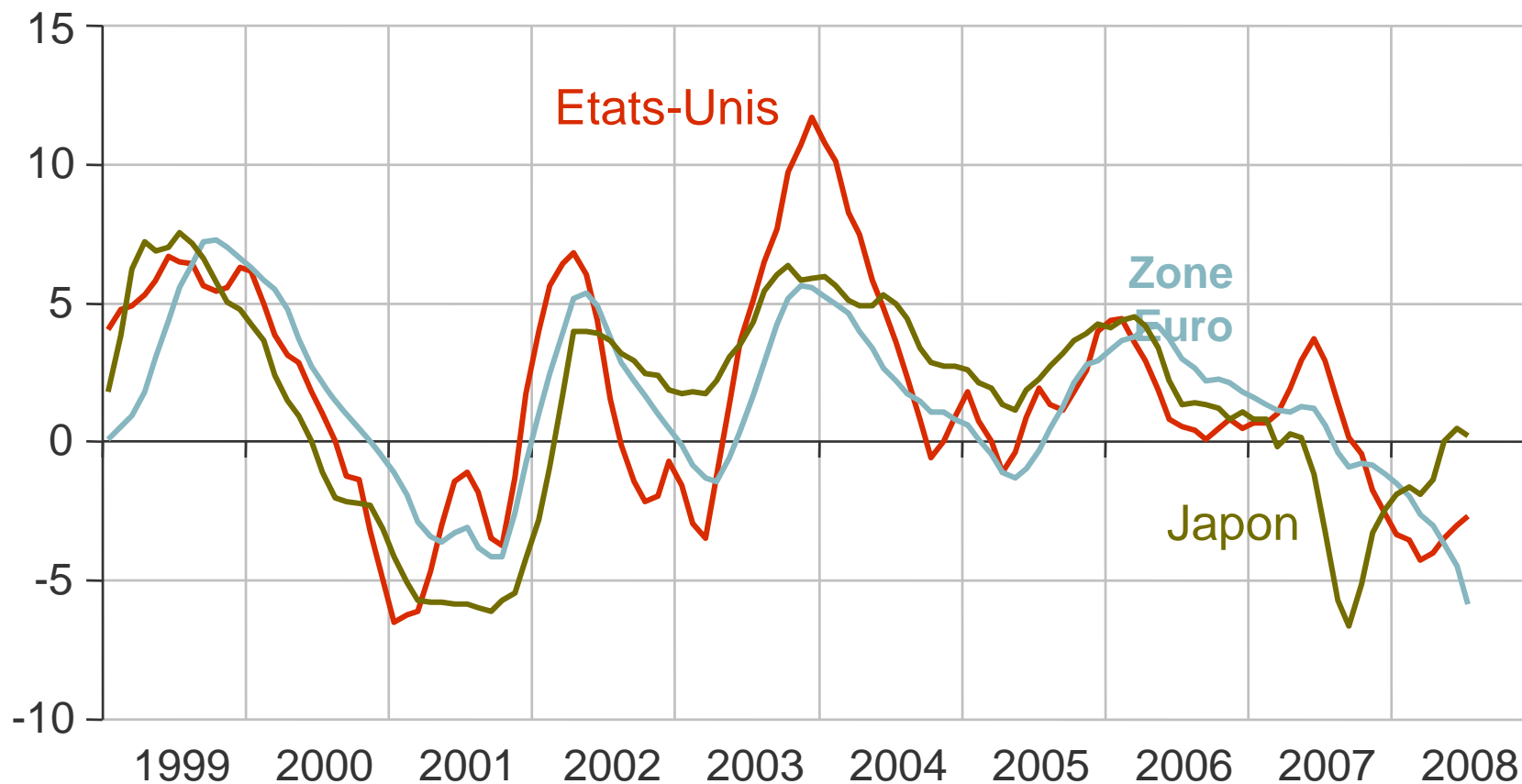
- La crise sur le marché des finances assombrit les perspectives conjoncturelles
- Poussée de renchérissement freine la conjoncture
- Forte expansion de l'économie mondiale s'affaiblit
 - Développement mouvementé dans les marchés émergents
 - UE : revirement dramatique du climat
 - Etats-Unis : Politique économique soutient la conjoncture
- La crise sur le marché des finances reste pour l'instant le plus grand risque
- L'enchérissement se fléchit

Faiblesse de la croissance se répandit

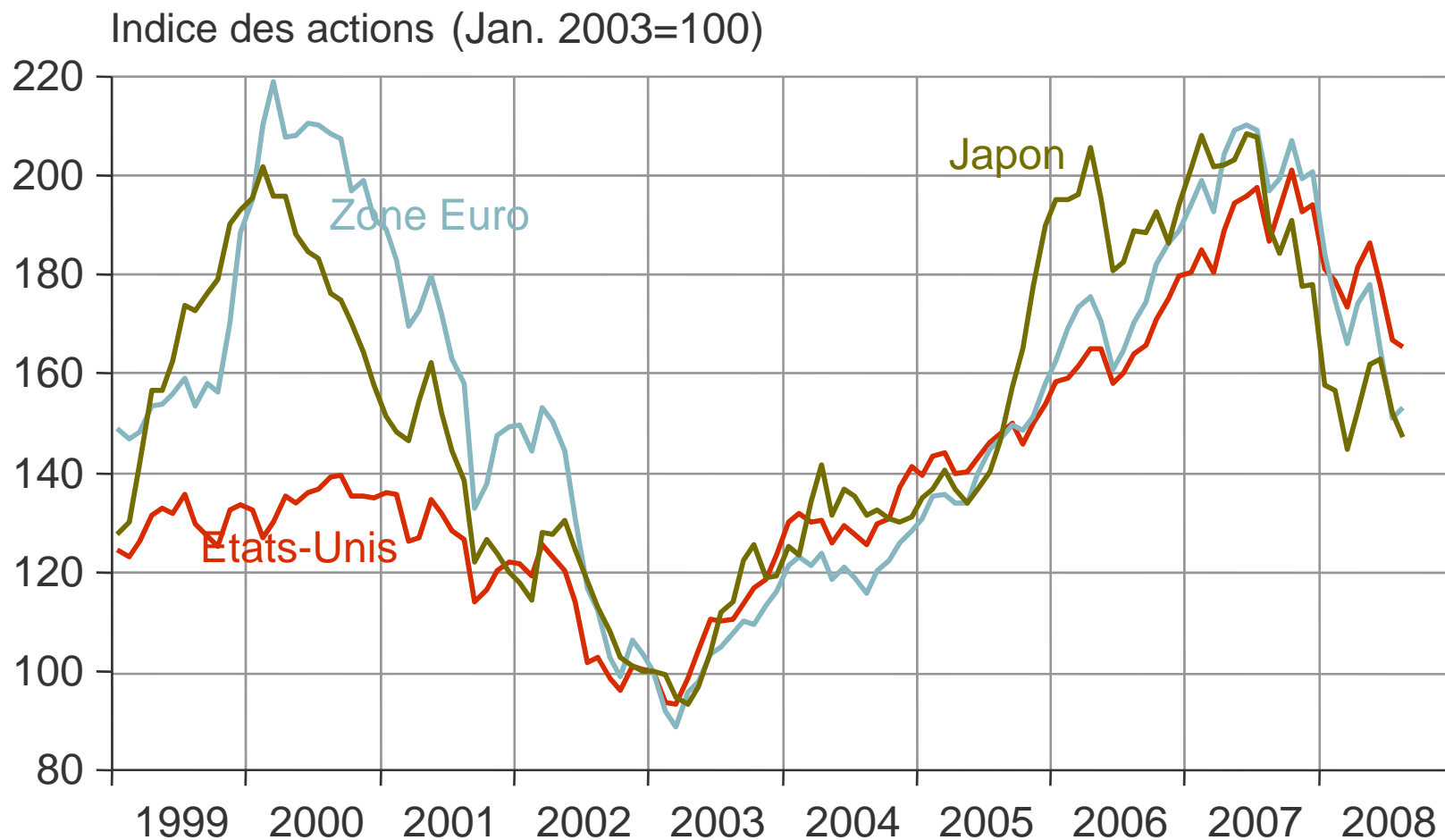


Indicateurs conjoncturels avancés en faiblesse

Indicateurs conjoncturels avancés donnent des signes différents
(OCDE-indicateur composites, taux de variations sur 6-mois, annualisé)



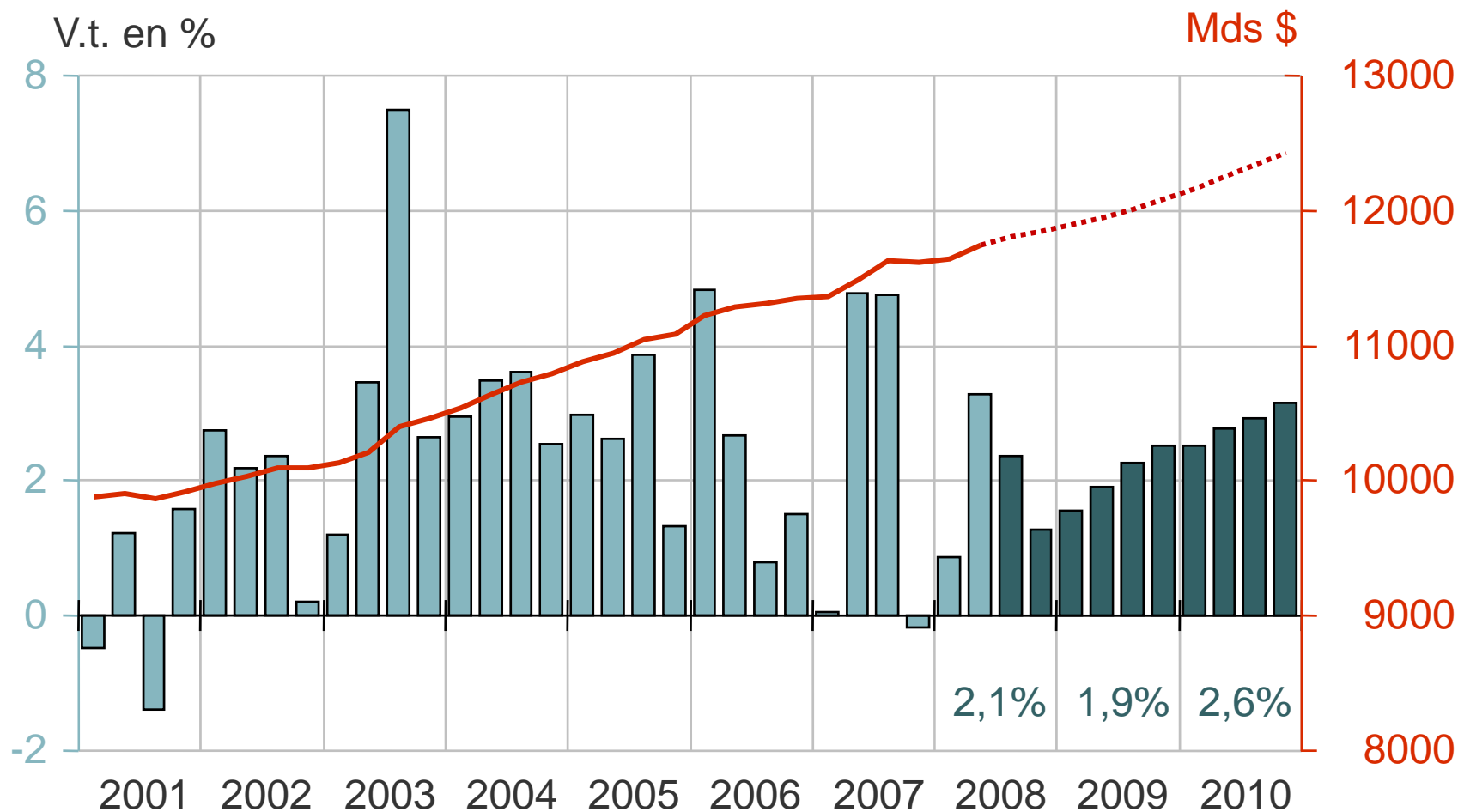
Nervosité et pertes sur marché des finances



Etats-Unis : premiers signes de stabilisation

- Risques conjoncturels demeurent élevés
 - Massive correction sur marché immobilier (construction de logements)
 - Aggravation de la situation sur les marchés financiers
 - Mesures publiques de sauvetage contiennent des risques
- Mais le cadre conjoncturel est relativement stable
 - Consommation privée reste robuste
 - Secteur des machines et équipements, ainsi que les exportations nettes contribuent à la croissance
- Politique économique active
 - Stabilisation de la situation sur marchés immobilier et financiers
 - Modeste stimulation dès la fin de l'année 2008
- Lent rapprochement à la croissance potentielle en 2009

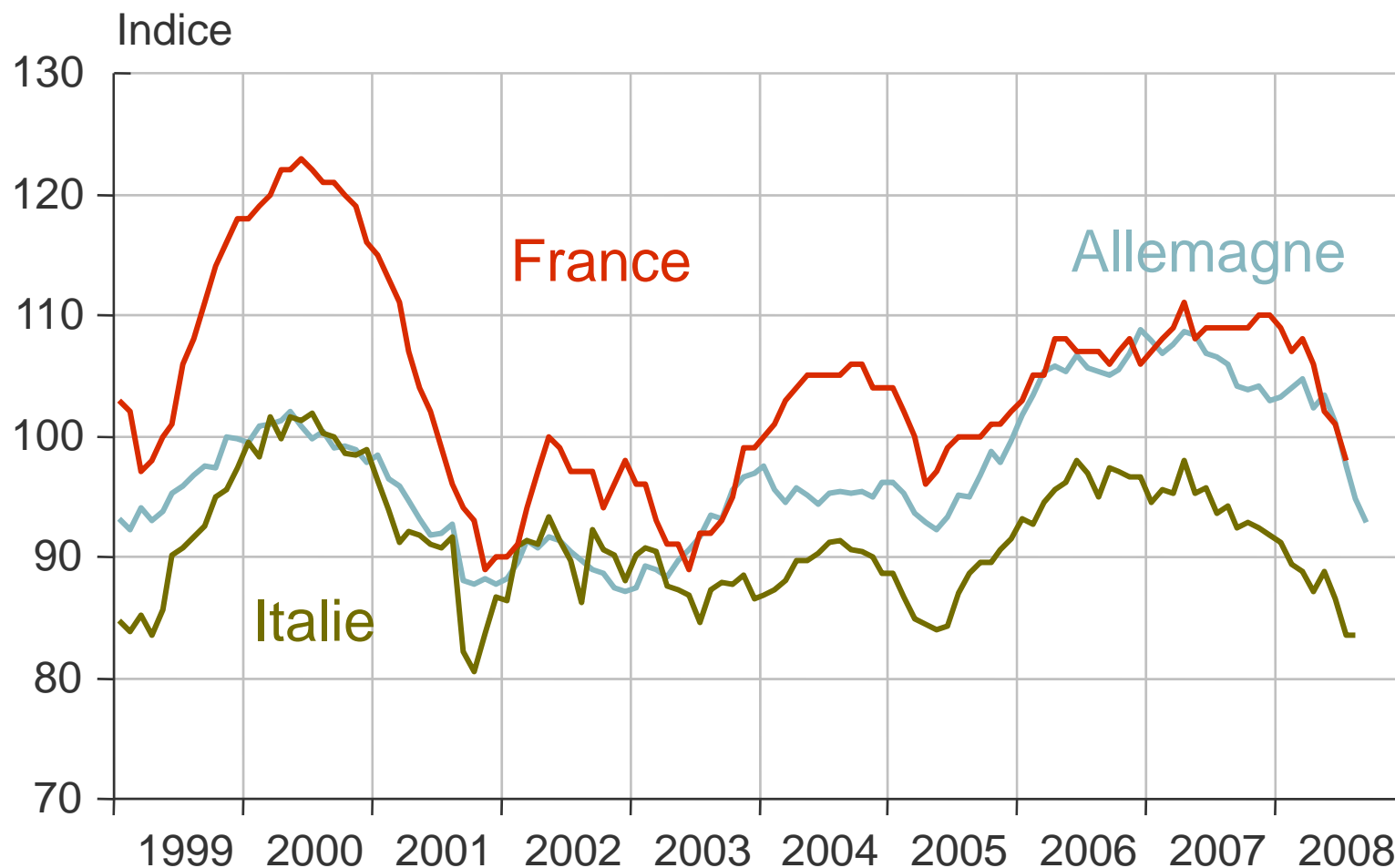
PIB Etats-Unis : Modeste stimulation en cours de 2009



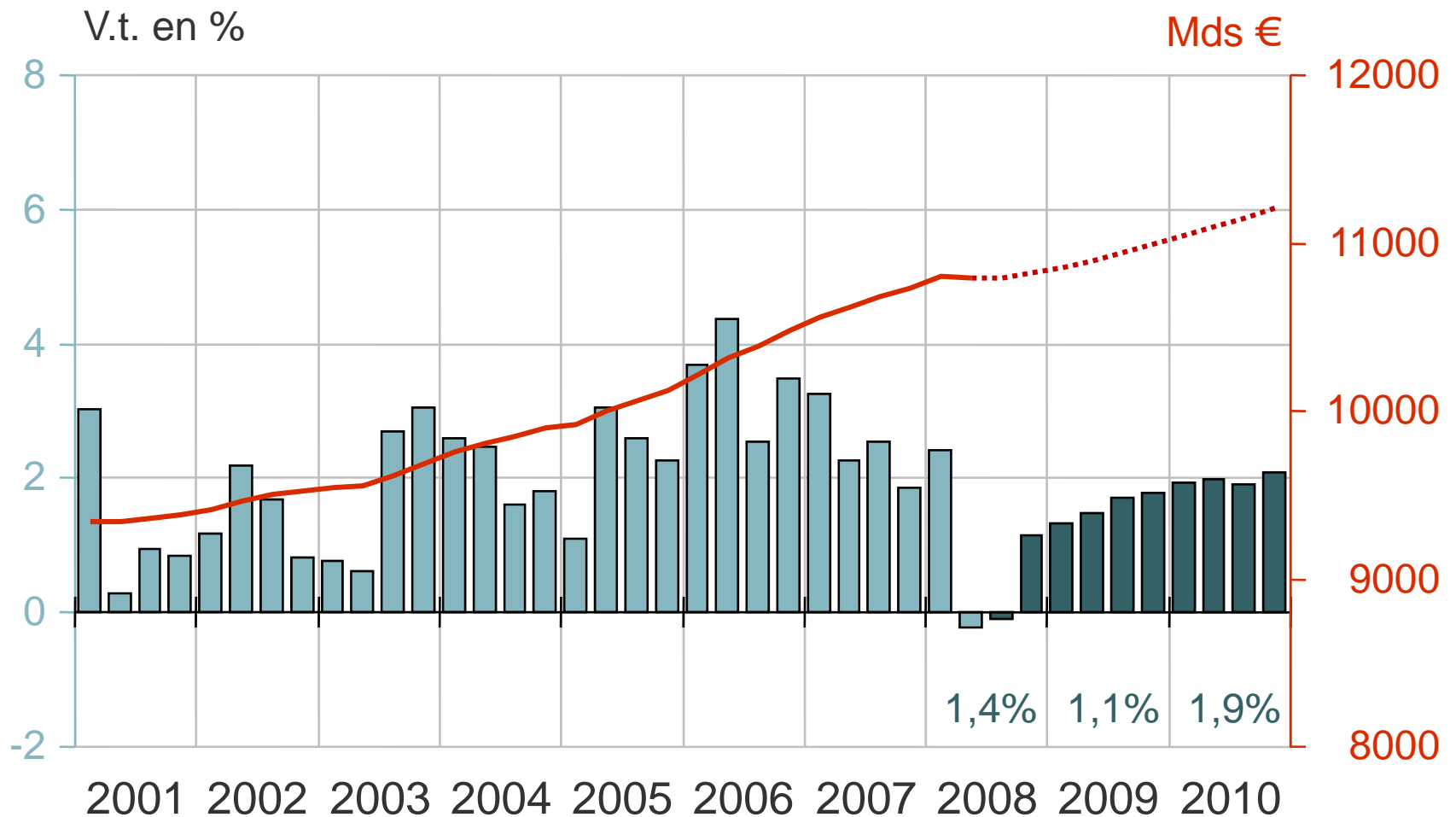
UE: fléchissement de la croissance

- Perspectives s'obscurcissent
 - Turbulences sur marché des finances
 - Ralentissement de la conjoncture mondiale
 - Appréciation de l'euro
 - Augmentation du prix pétrolier
 - Corrections sur le marché immobilier
- Conditions cadres robustes
 - Marché d'emploi devrait soutenir la consommation privée
 - Investissements persistants à cause de la haute utilisation des capacités techniques
- BCE au dilemme
 - Abaissement du taux directeur malgré que le but d'inflation est manqué
- Efforts de consolidation dans la politique financière relâchent

Indicateurs de sentiments en Europe se baisse



PIB UE : Récession technique



Retournement de tendance sur marché de devises

USD/EUR



Résumé des conditions générales internationales

- Jusqu'à maintenant pas de signe d'une fin des turbulences sur marché des finances
 - Pour les perspectives conjoncturelles la charge devient de plus en plus lourde
- Retournement de tendance du climat en Europe
- Forte expansion de l'économie mondiale s'affaiblit
- Stabilisation et stimulation modeste dès la fin de l'année 2008
- L'enchérissement se fléchit

Évolution de la conjoncture en 2008

- Bonne situation économique, mais croissance ralentie
 - Commerce extérieur fléchit
 - Investissements stagnants
 - Minimum du chômage atteint
 - Recul au secteur financier

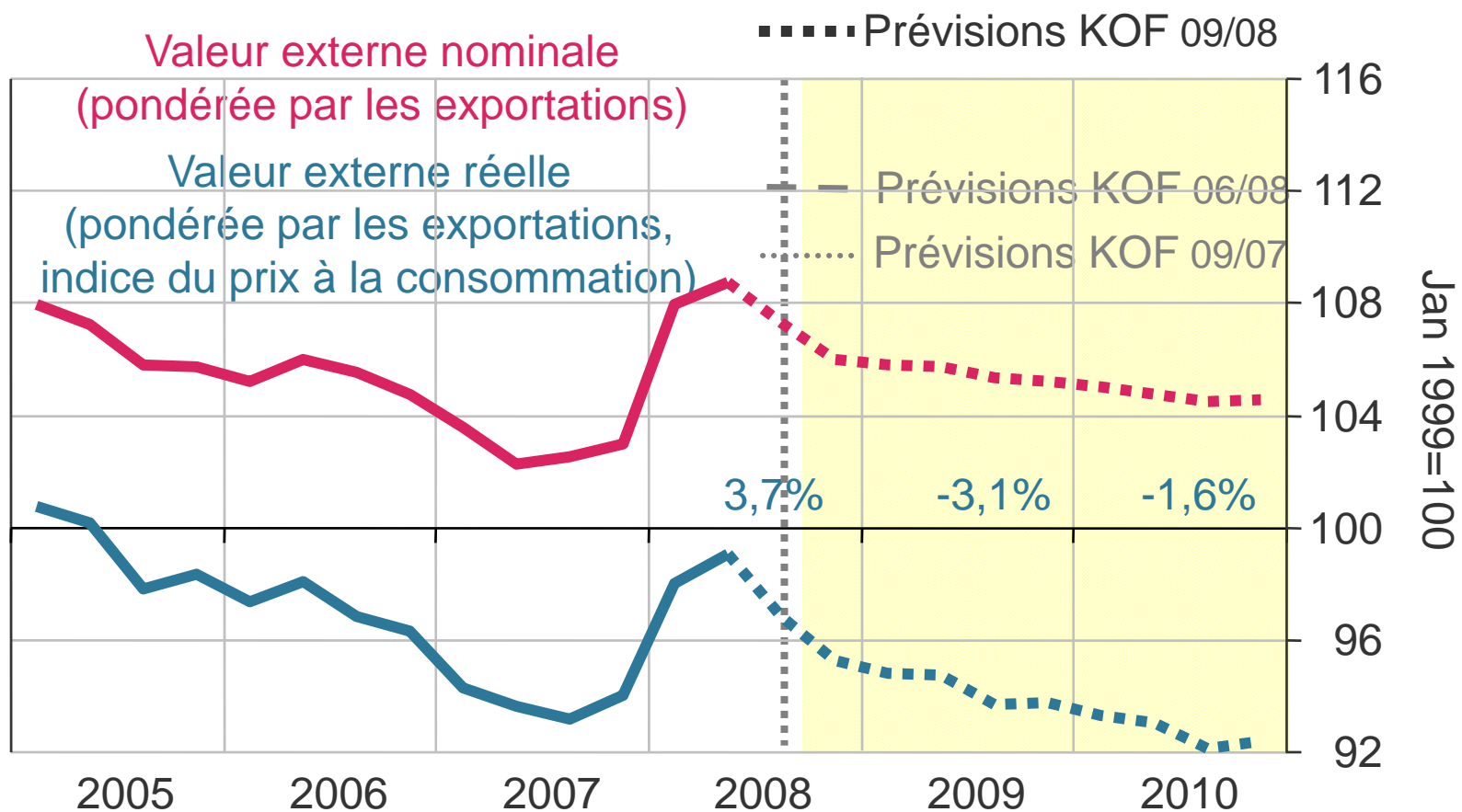
- mais
 - Haute croissance de l'emploi
 - Forte augmentation de la masse salariale
 - Consommation des ménages privés croît lentement
 - Entreprises orientées au marché extérieur confiantes
 - Consommation publique en expansion

Politique monétaire

- Politique monétaire expansive
 - Deux réductions du taux d'intérêt comme réaction à la conjoncture retenue
 - Disparité des taux d'intérêts vers l'Euro pour le moment stable
 - BCE baisse également les taux d'intérêts

- Lente diminution de la valeur extérieur du franc suisse
 - Légère appréciation du franc vis-à-vis de l'euro
 - Dépréciation par rapport au US dollar

Valeur externe du franc suisse : stable en termes réels

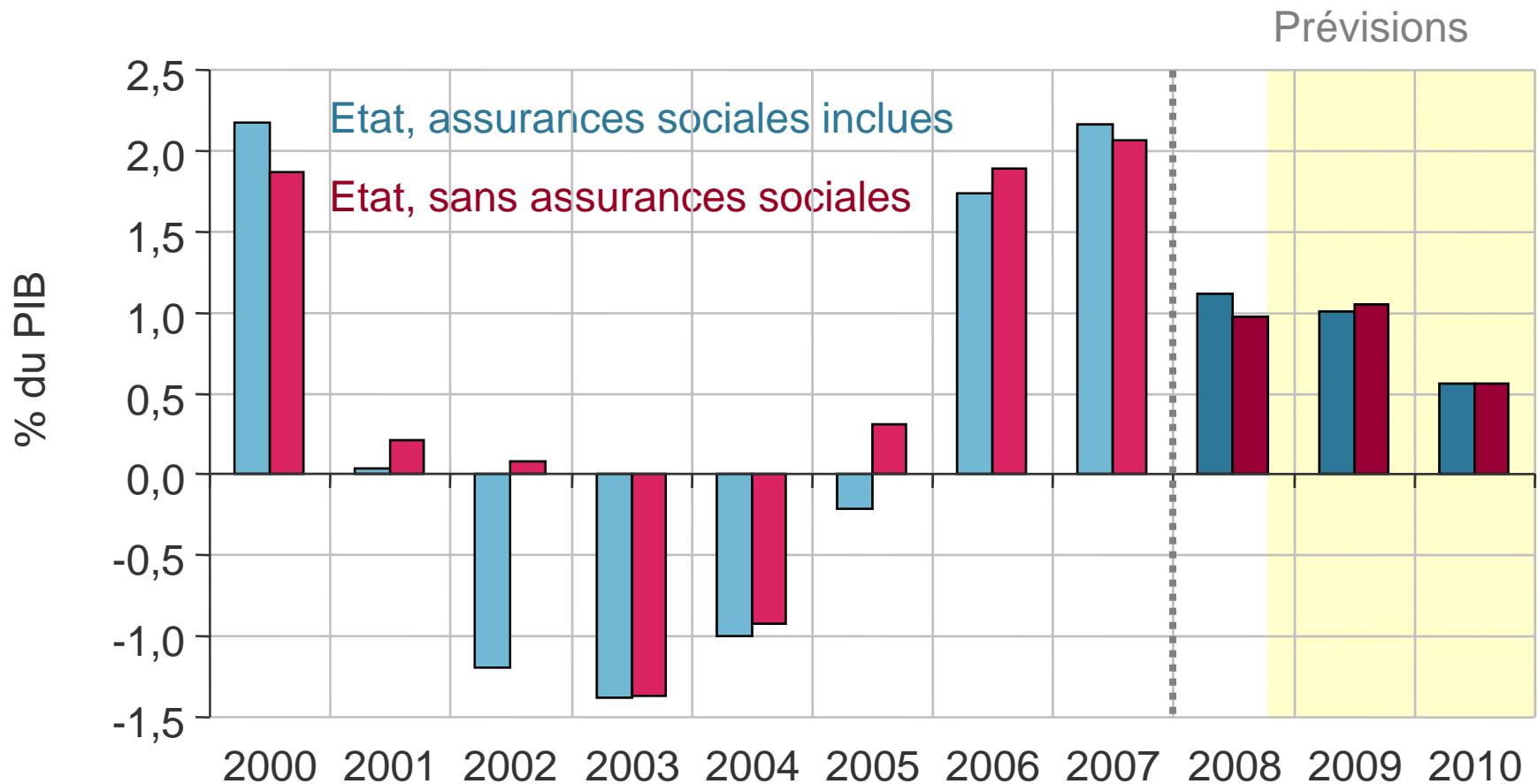


Politique fiscale

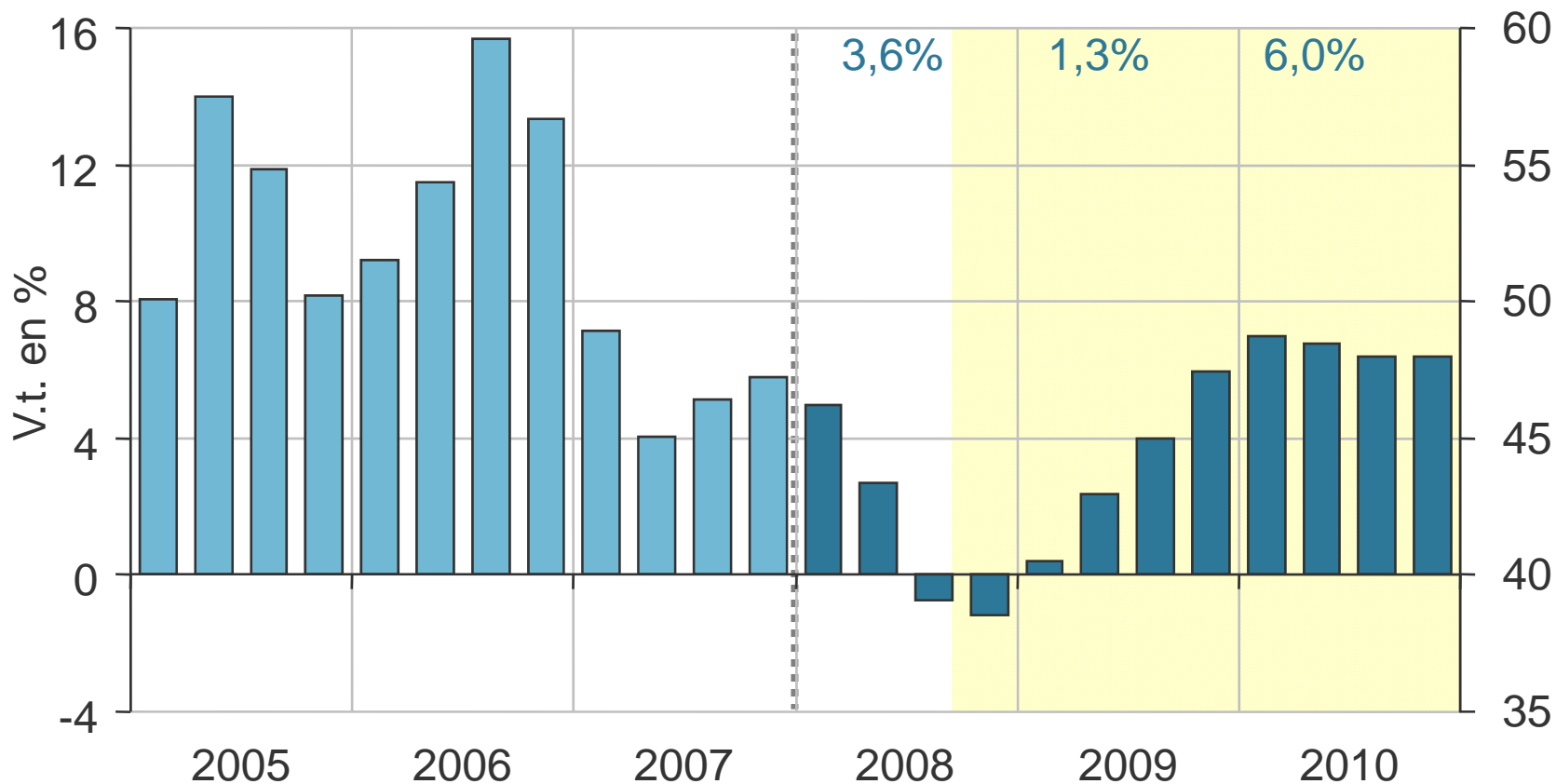
- Confédération
 - Excédents diminueront
 - Persistance de soldes positifs des comptes publics
 - Recul des recettes fiscales en 2009 et 2010
 - 2010: Augmentation de la TVA de 0,4 points en faveur de l'AI

- Cantons et communes
 - De nouveau recul des excédents fiscaux
 - Légère progression des dépenses (en dessous la croissance économique)

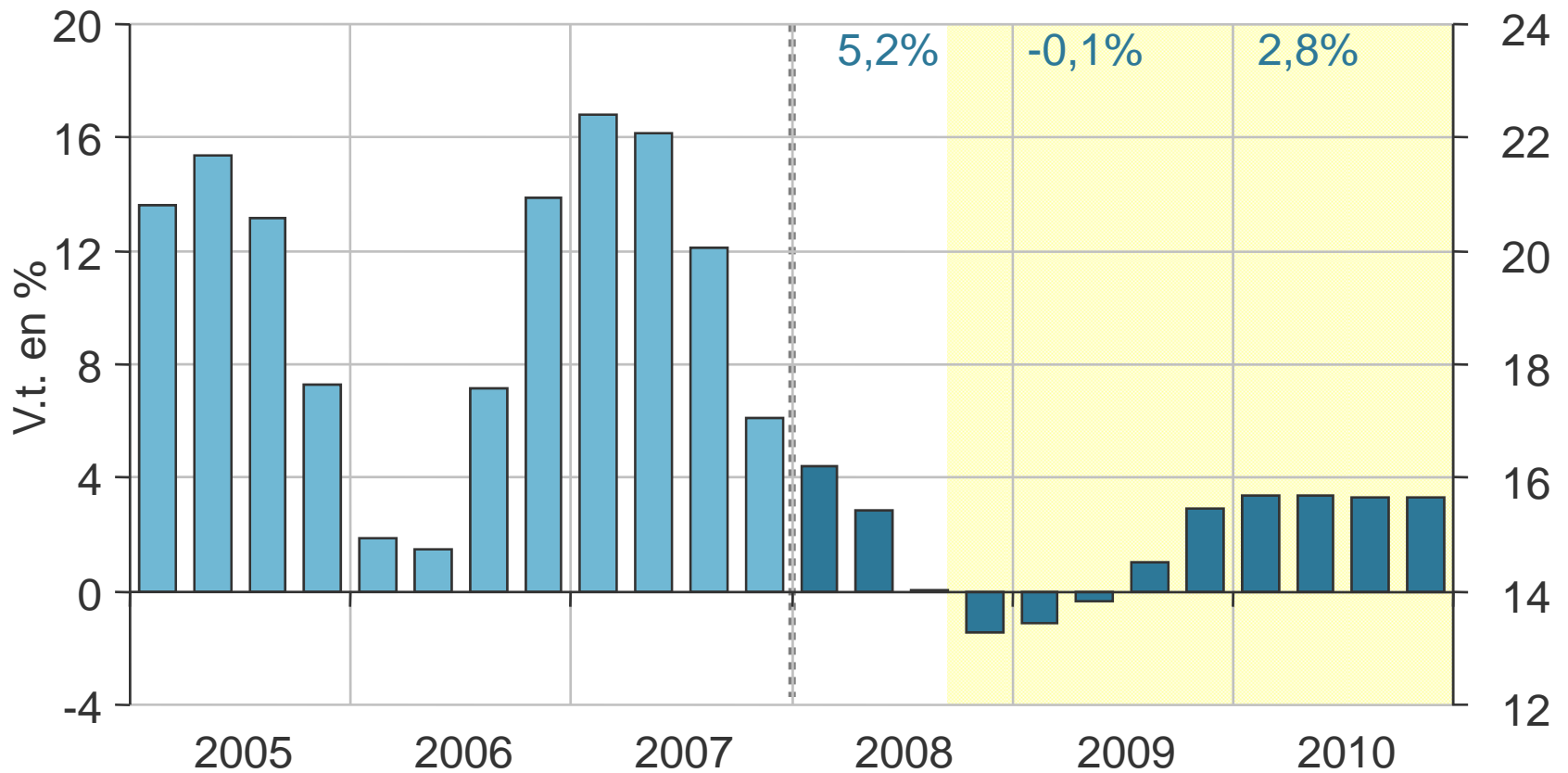
Solde des comptes publics



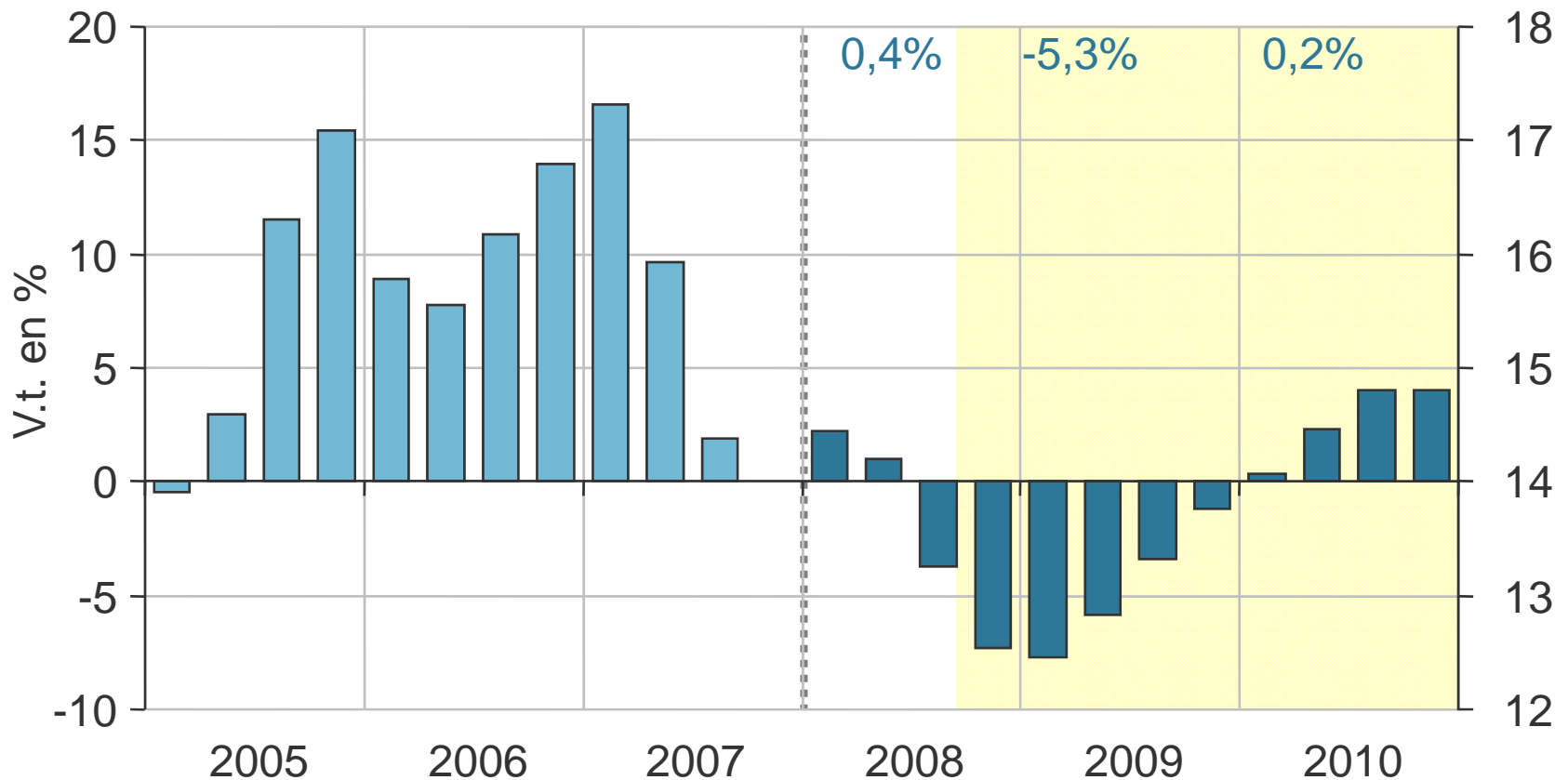
Exportations des biens : Affaiblissement prononcé



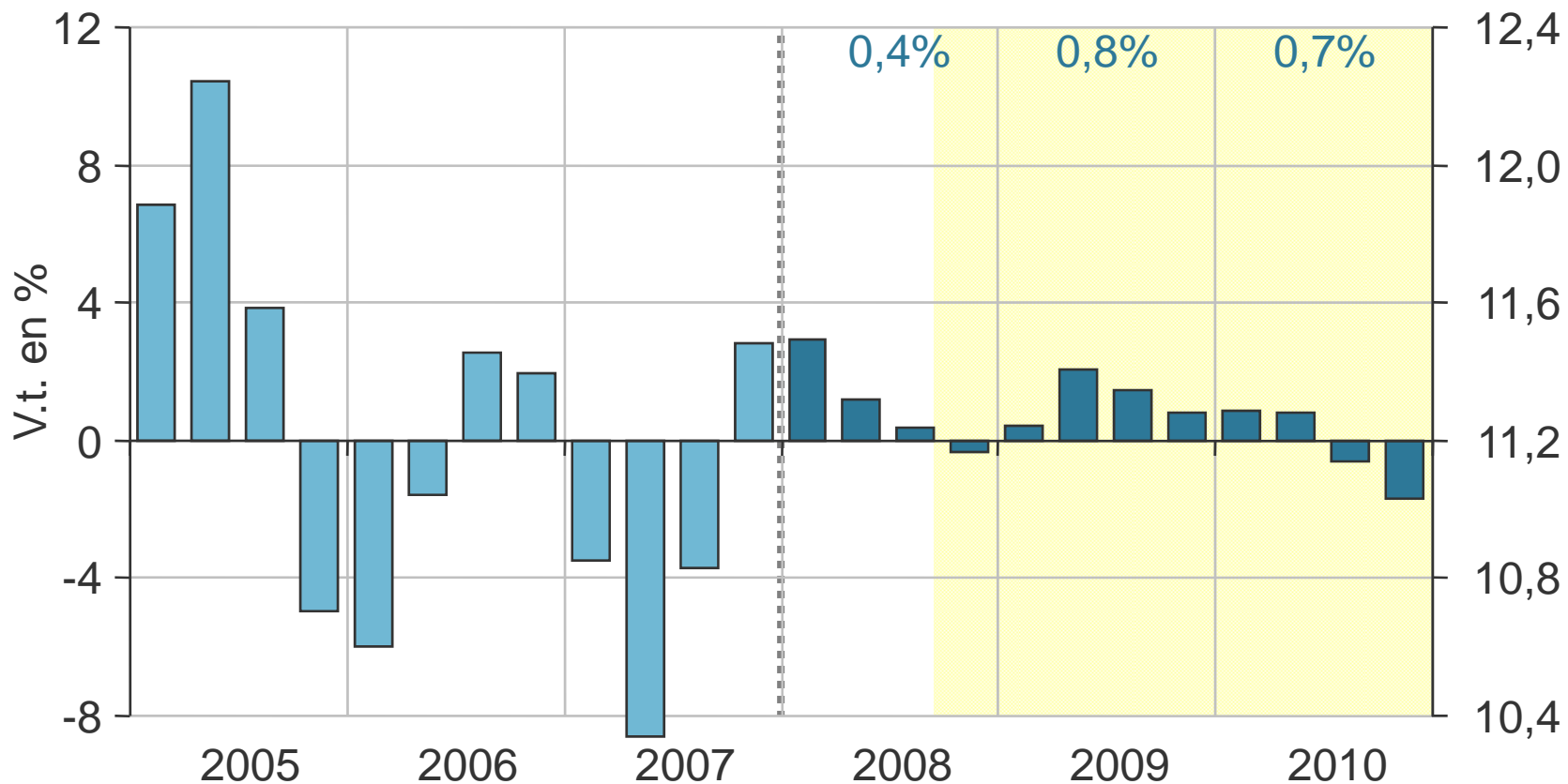
Exportations des services : Tourisme et services financiers dans un environnement difficile



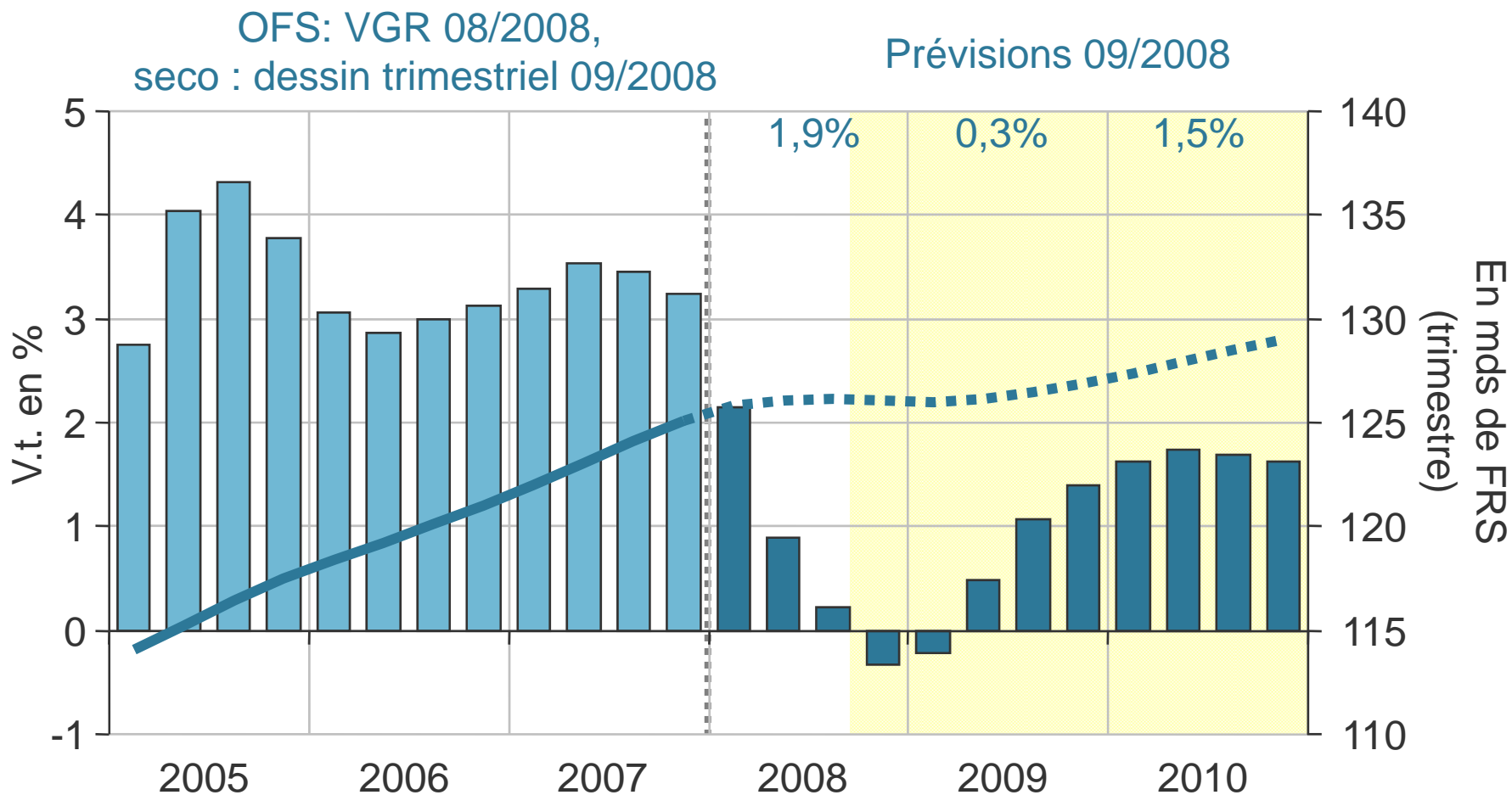
Investissements d'équipement : faible inclination à investir



Investissements dans le bâtiment : faible croissance



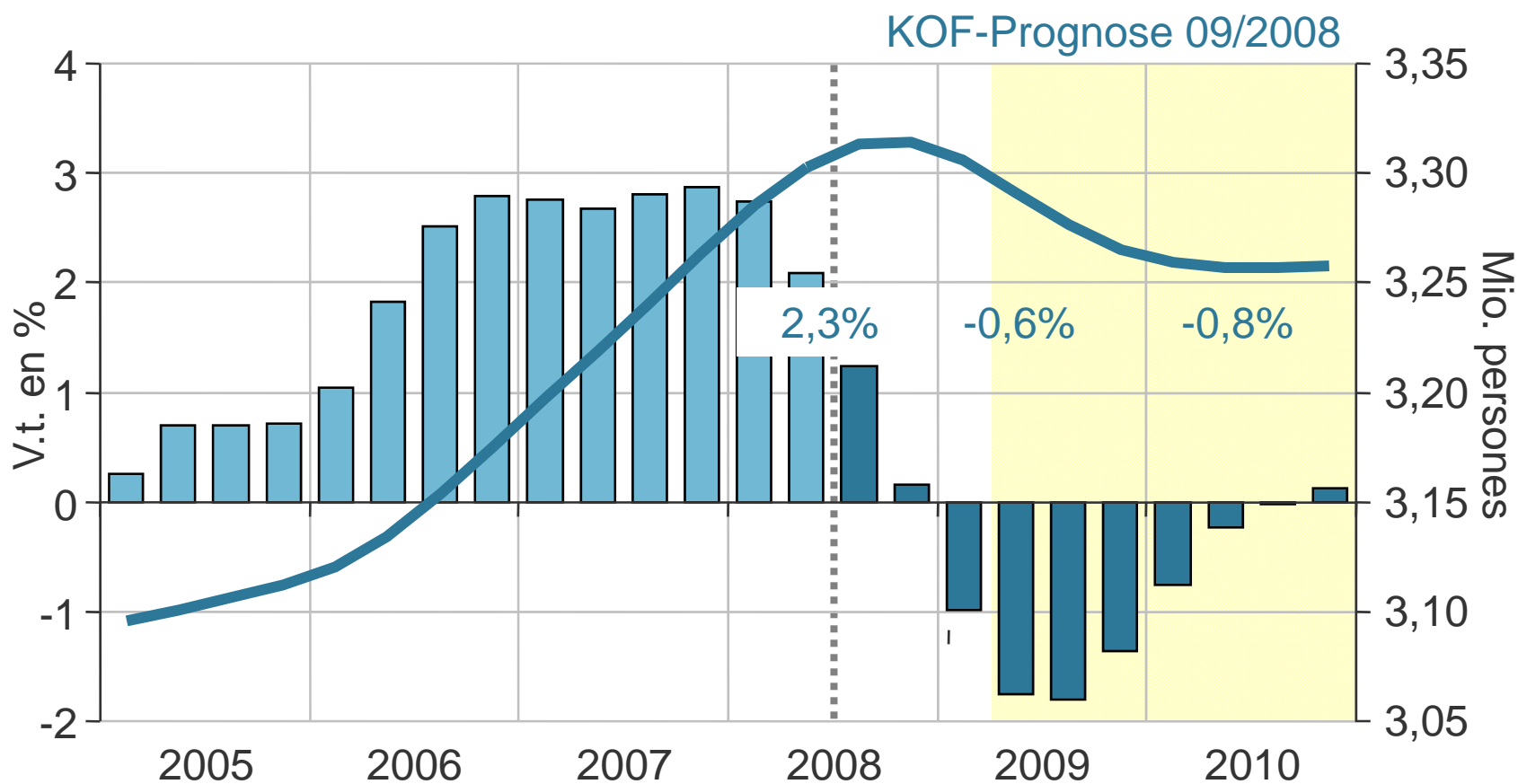
Produit intérieur brut : forte baisse à la fin de 2008



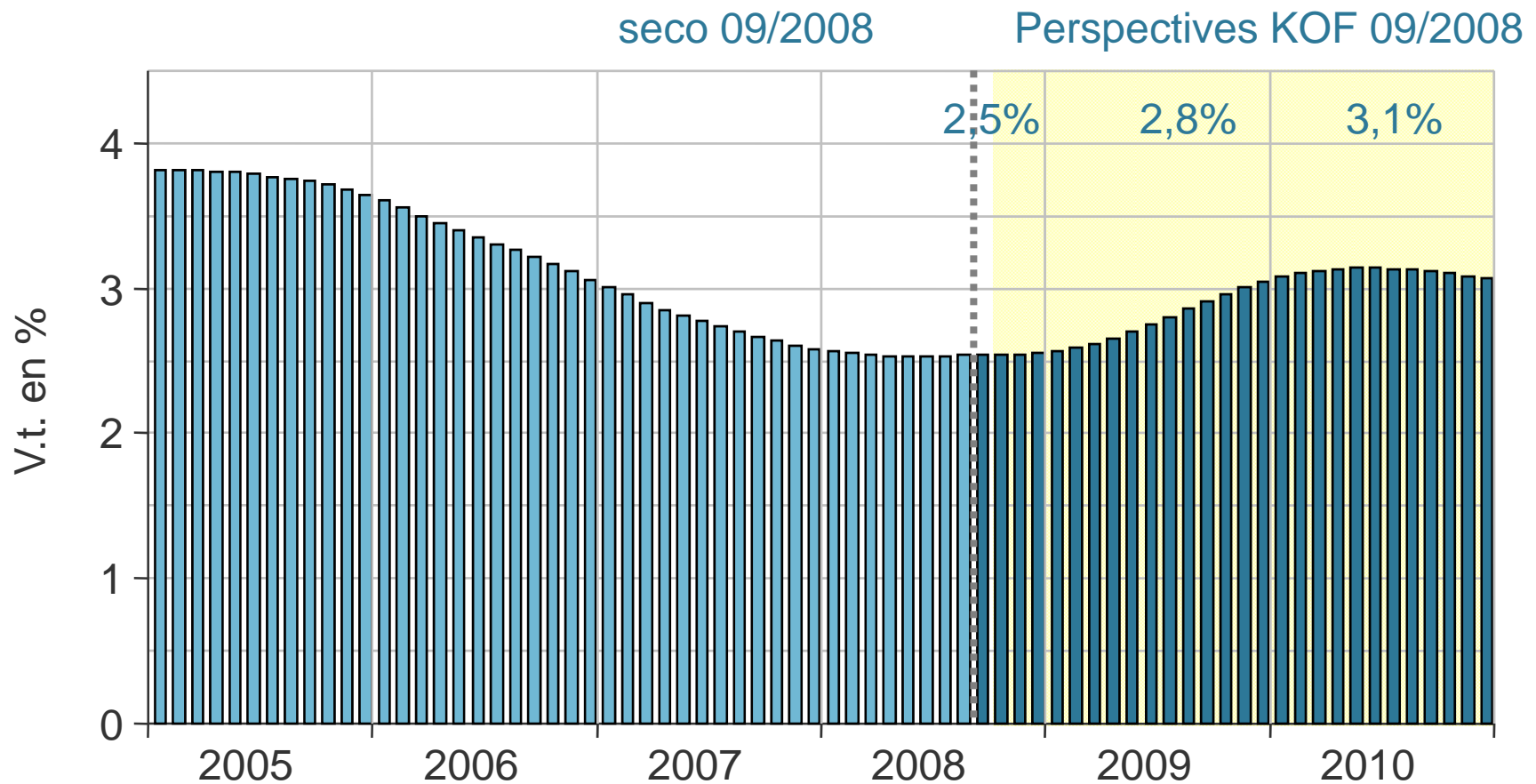
Offre de travail

- Augmentation de la population en 2008 de 1,0%, dès 2009 de 0,8% p.a., surtout due à l'immigration
- Légère progression de l'emploi à temps partiel
- Recul du taux d'activité

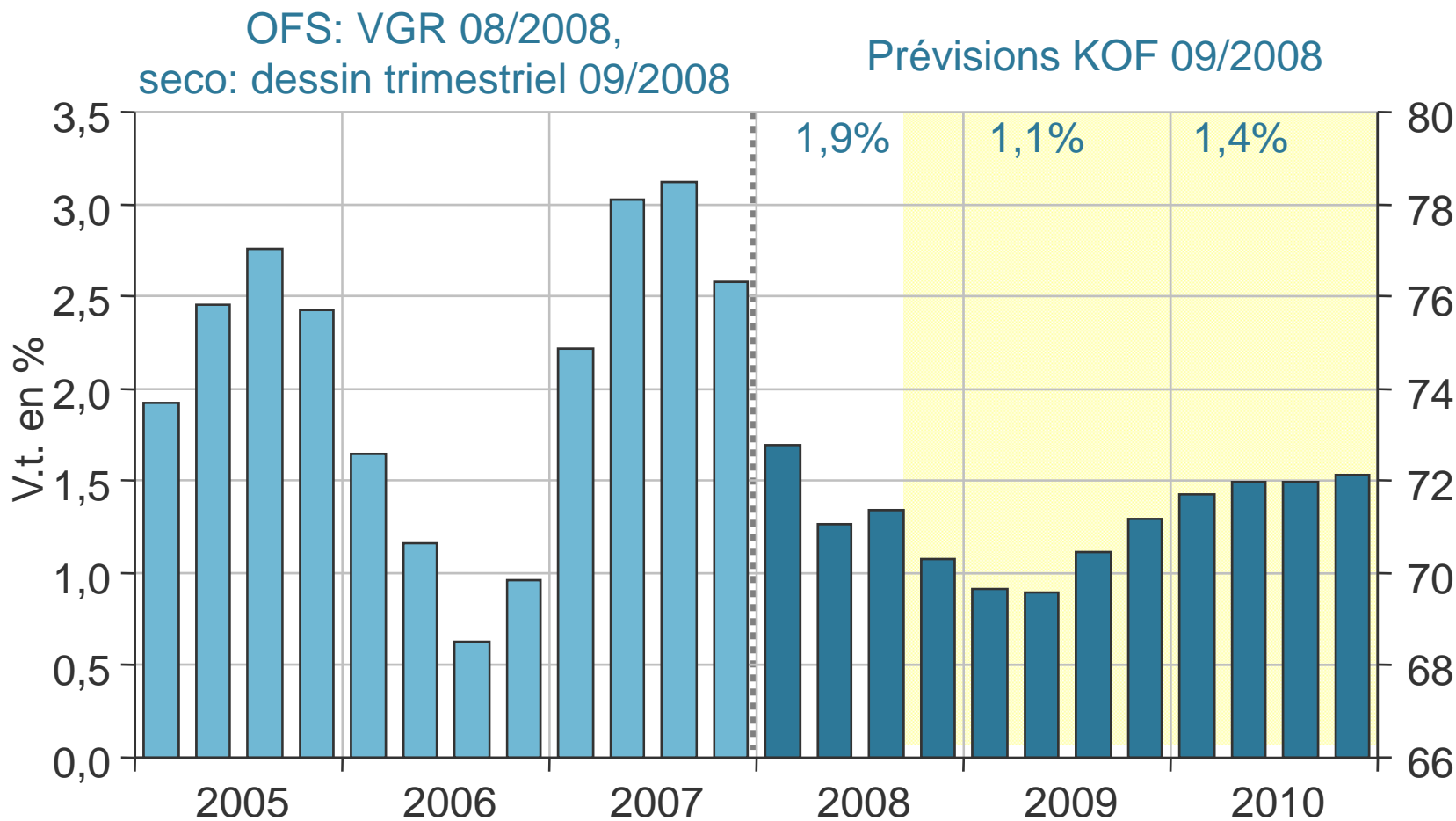
Emploi (équivalent plein temps) : Ne plus d'augmentation du taux d'activité



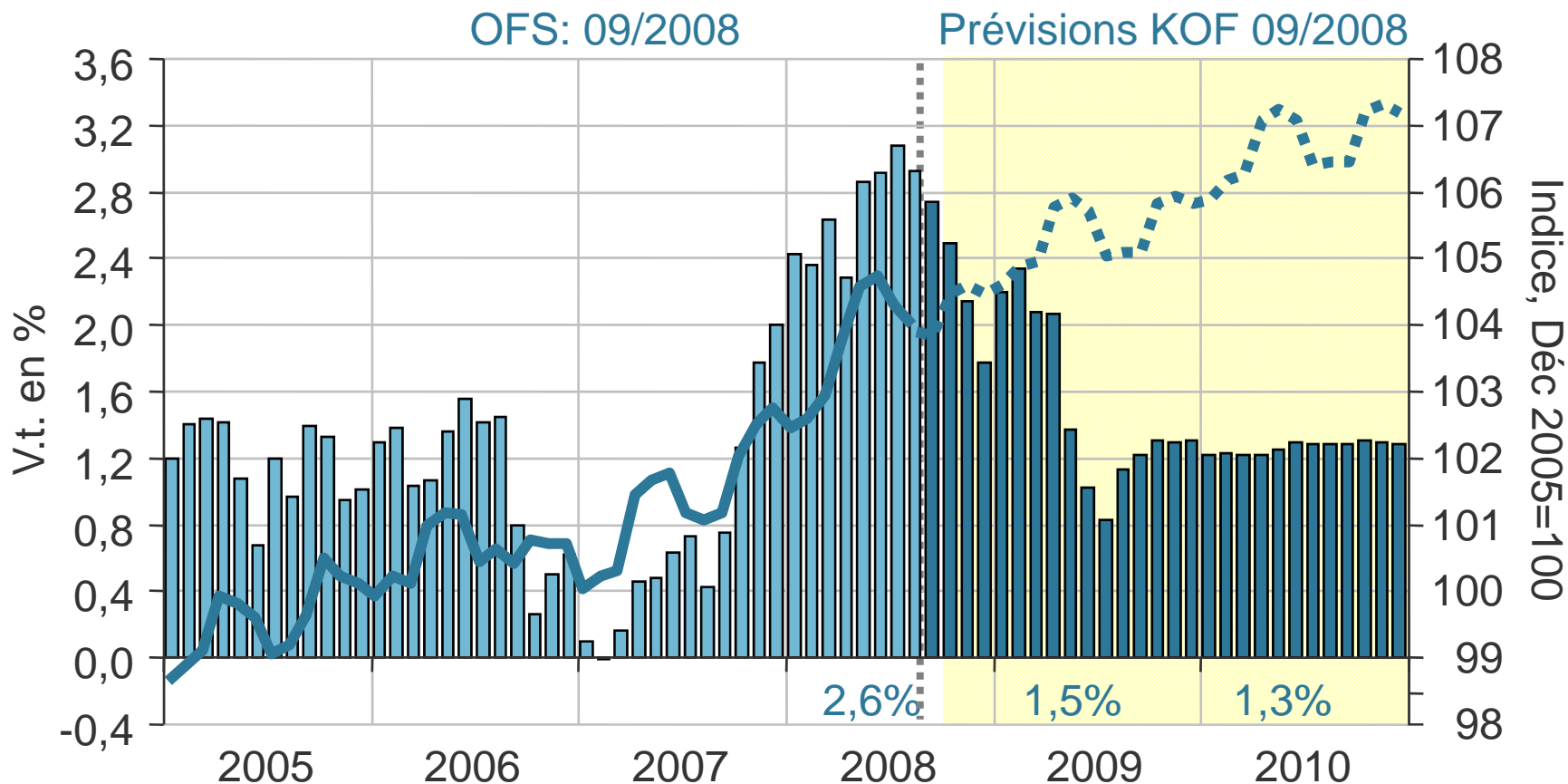
Taux de chômage : lente montée



Consommation privée : soutiendra la conjoncture



Indice des prix à la consommation : Renchérissement dû au prix pétrolier devrait s'affaiblir



PIB selon son affectation; emploi

<i>Variations en % aux prix de l'année préc.</i>	2007	2008	2009	2010
Consommation privée	2,1	1,9	1,1	1,4
Consommation publique (AS incl.)	-0,4	1,9	1,0	0,6
Investissements dans la construction	-2,3	0,4	0,8	0,7
Investissements d'équipement	10,9	0,4	-5,3	0,2
Demande intérieure finale	2,5	1,5	0,1	1,0
Variations de stocks (contribution)	0,2	-0,1	0,7	0,2
Exportations	9,4	4,1	0,9	5,1
Importations	7,3	2,0	2,9	5,5
Produit intérieur brut	3,3	1,9	0,3	1,5
Emploi (éq. plein temps)	2,7	2,3	-0,6	-0,8

Aperçu des prévisions

- Politique monétaire expansive
- Politique fiscale 2009 légèrement restrictive
- Commerce extérieur faiblit temporairement
- Demande de la consommation privée fléchit
- Investissements d'équipement se réduisent
- Investissement dans le bâtiment reste au niveau actuel
- La croissance reste dans la période en observation en dessous de la moyenne à long terme
 - PIB avec des taux de croissance temporairement négatifs, ensuite ils augmentent à environ 2% jusqu'à la fin de 2010
- L'emploi diminue pendant plus qu'une année
 - Le chômage croît lentement
- L'inflation diminue