

Croisé

Prévisions automne 2009

Evolution économique en 2010 / 2011

Genève, 25 septembre 2009

Aperçu

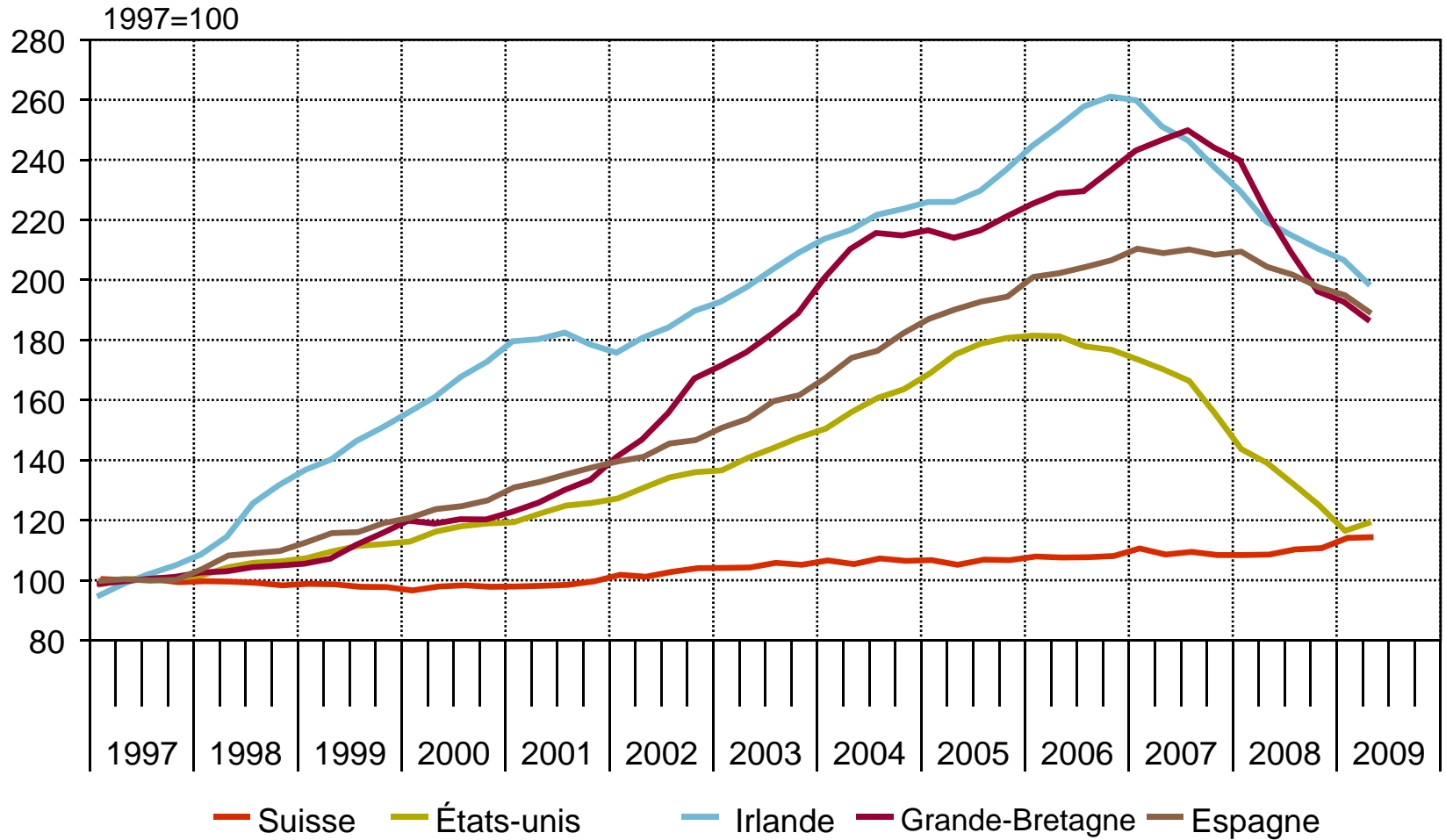
- Conjoncture internationale
 - Rétrospective et situation actuelle:
où nous trouvons-nous dans la crise?
 - Prévisions 2010 et 2011
- Développement en Suisse
 - Évolution de la conjoncture en 2009
 - Conditions-cadre de la politique économique
 - Prévisions 2010 / 2011 pour la Suisse
- Résumé des prévisions

Evolution de la récession en 2008 / 2009

- Boom de 2004 jusqu'en 2007
- Point d'inflexion prévisible: aux États-Unis, la production et le taux d'utilisation des capacités techniques diminuaient sensiblement déjà en août 2008 – bien avant la crise financière
- Plusieurs effets négatifs se sont cumulés:
 - Eclatement de la bulle immobilière
 - Choc dû aux prix pétroliers
 - Crise financière
 - Plusieurs branches simultanément affectées: construction, banques, transport et ses sous-traitants
- La faillite de Lehman Brothers a provoqué une panique sur les marchés financiers. Et cela a aggravé la récession dans l'économie réelle

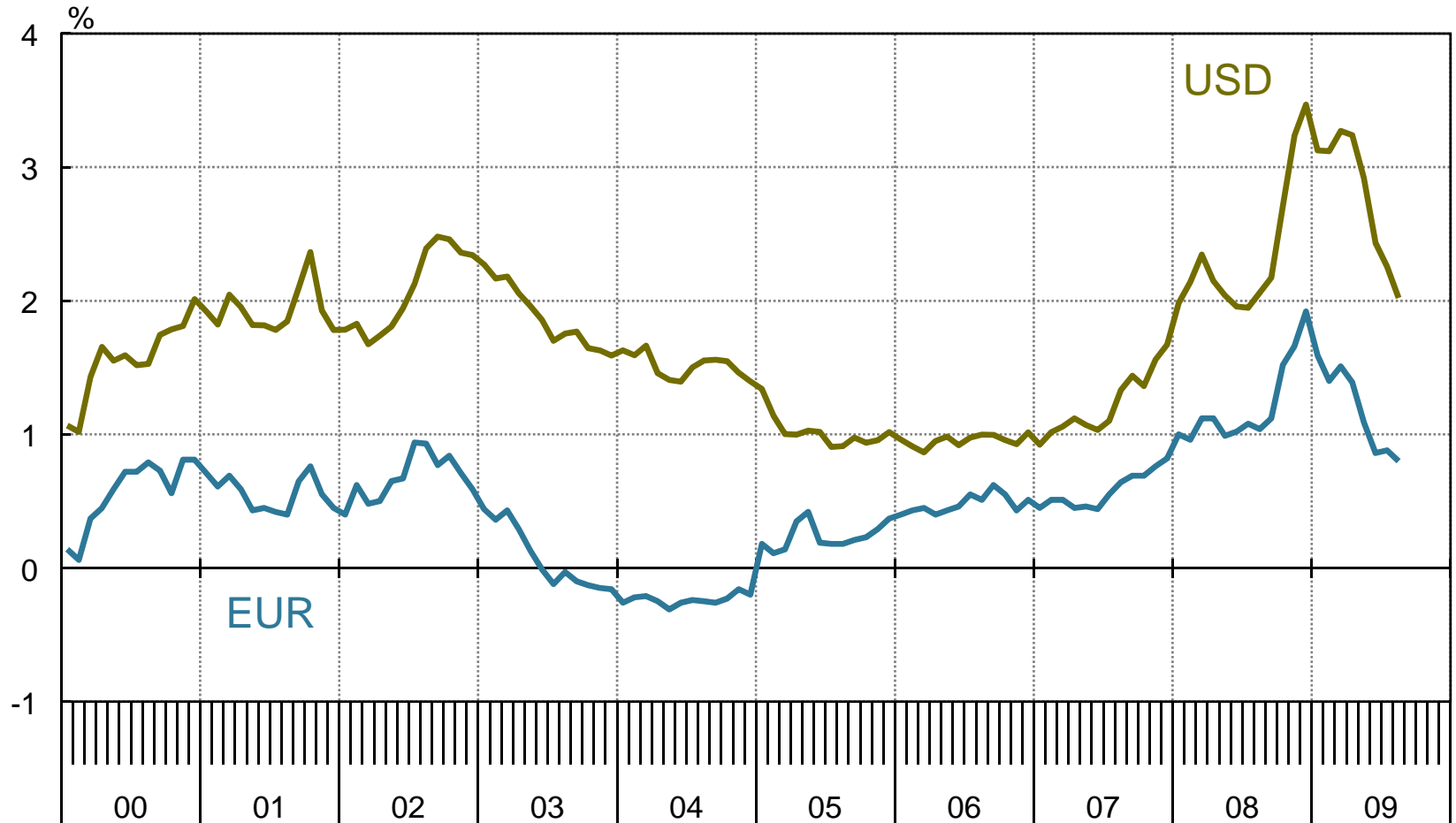


Prix immobiliers réels

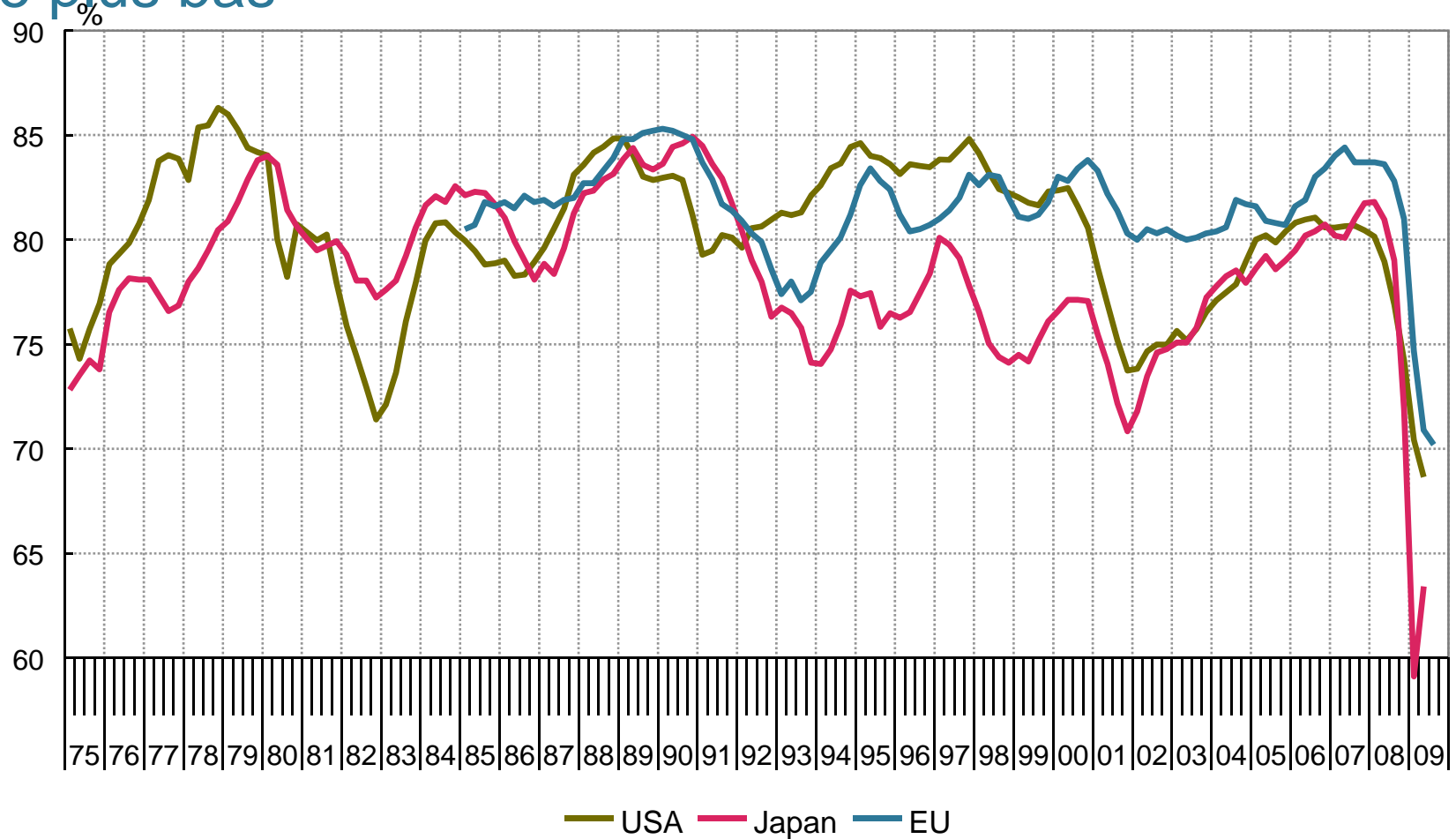




Prime de risque liée aux emprunts de société

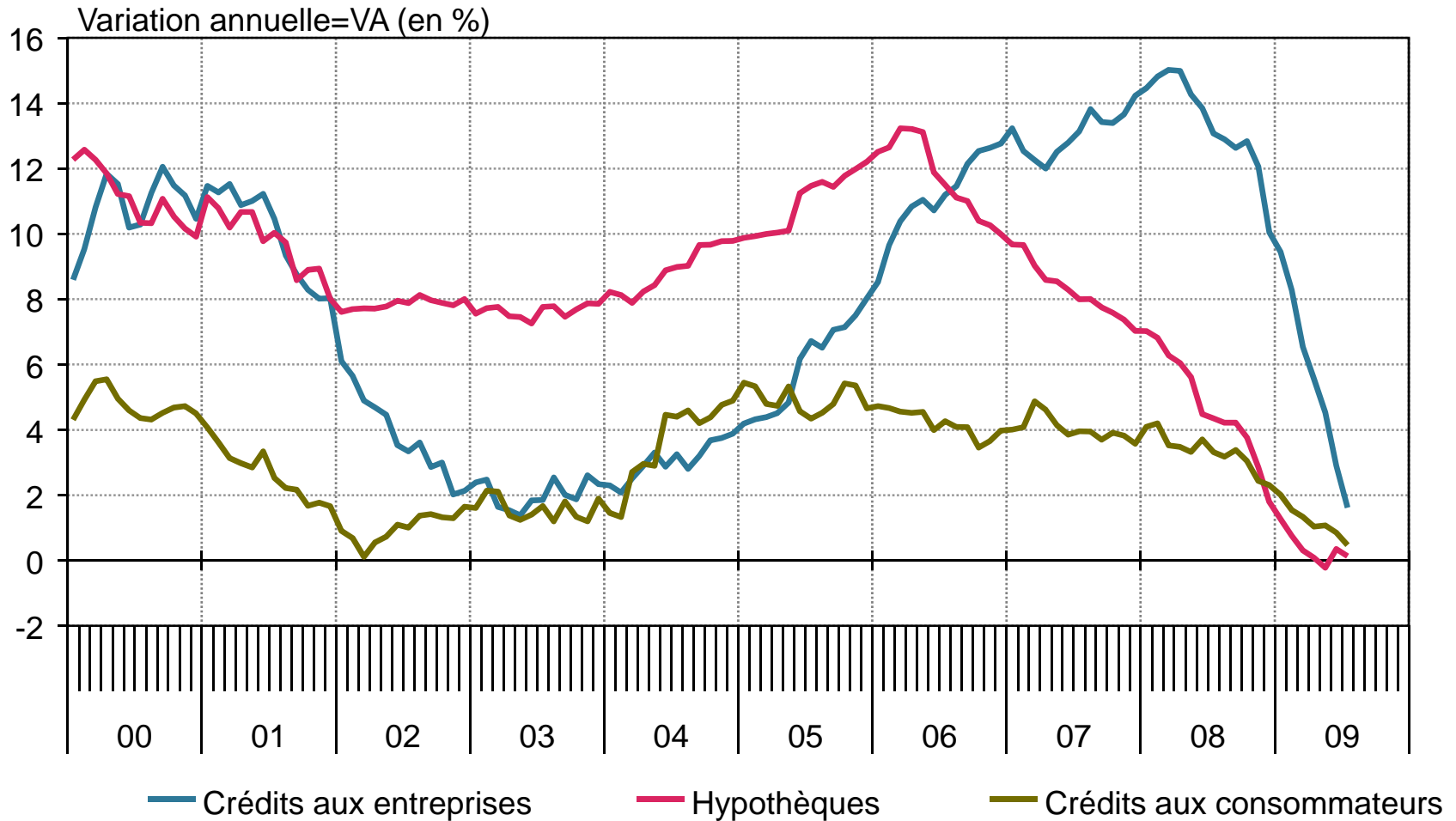


Degré d'utilisation des capacités techniques au niveau le plus bas



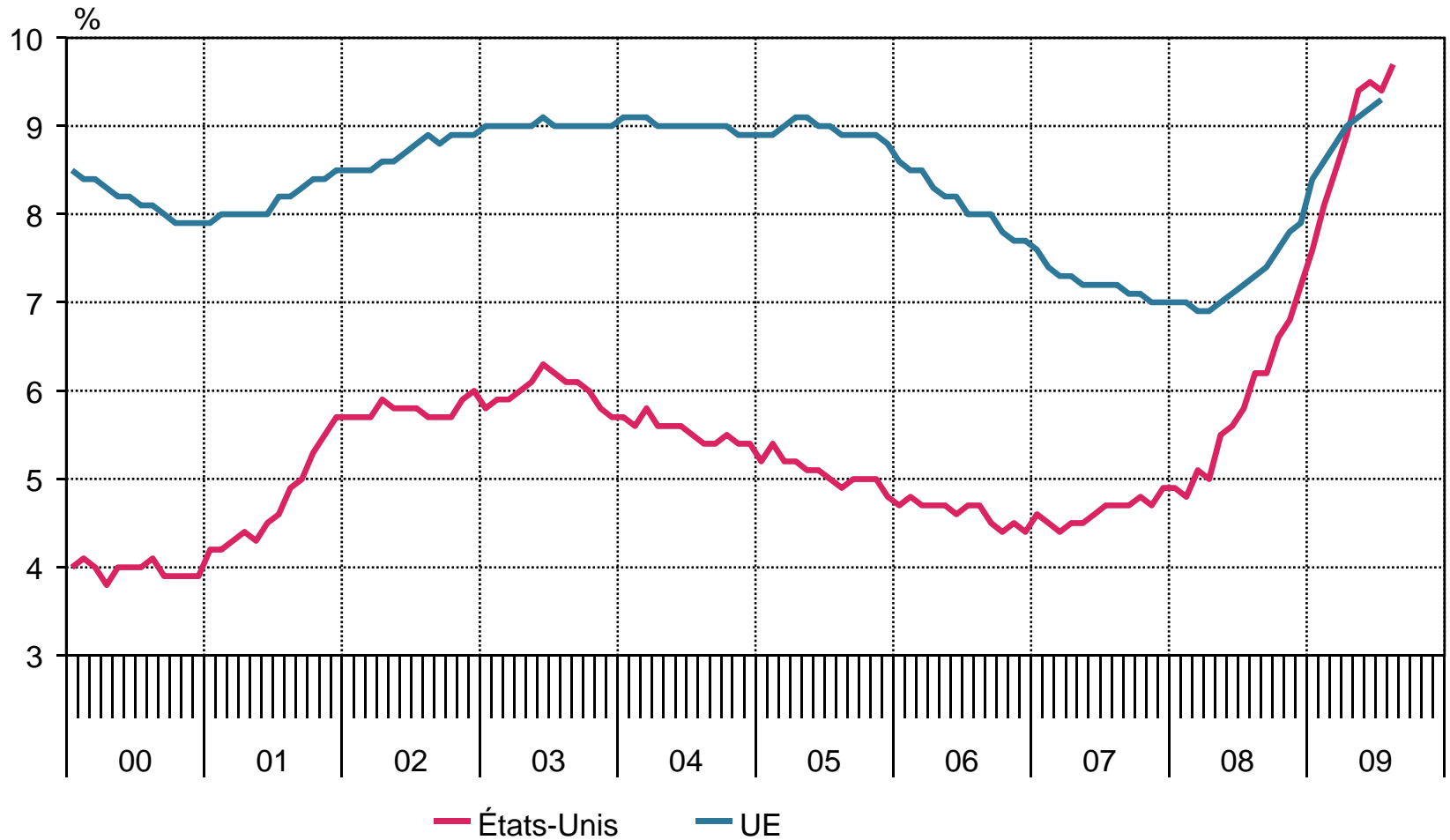


Croissance des crédits dans la zone euro



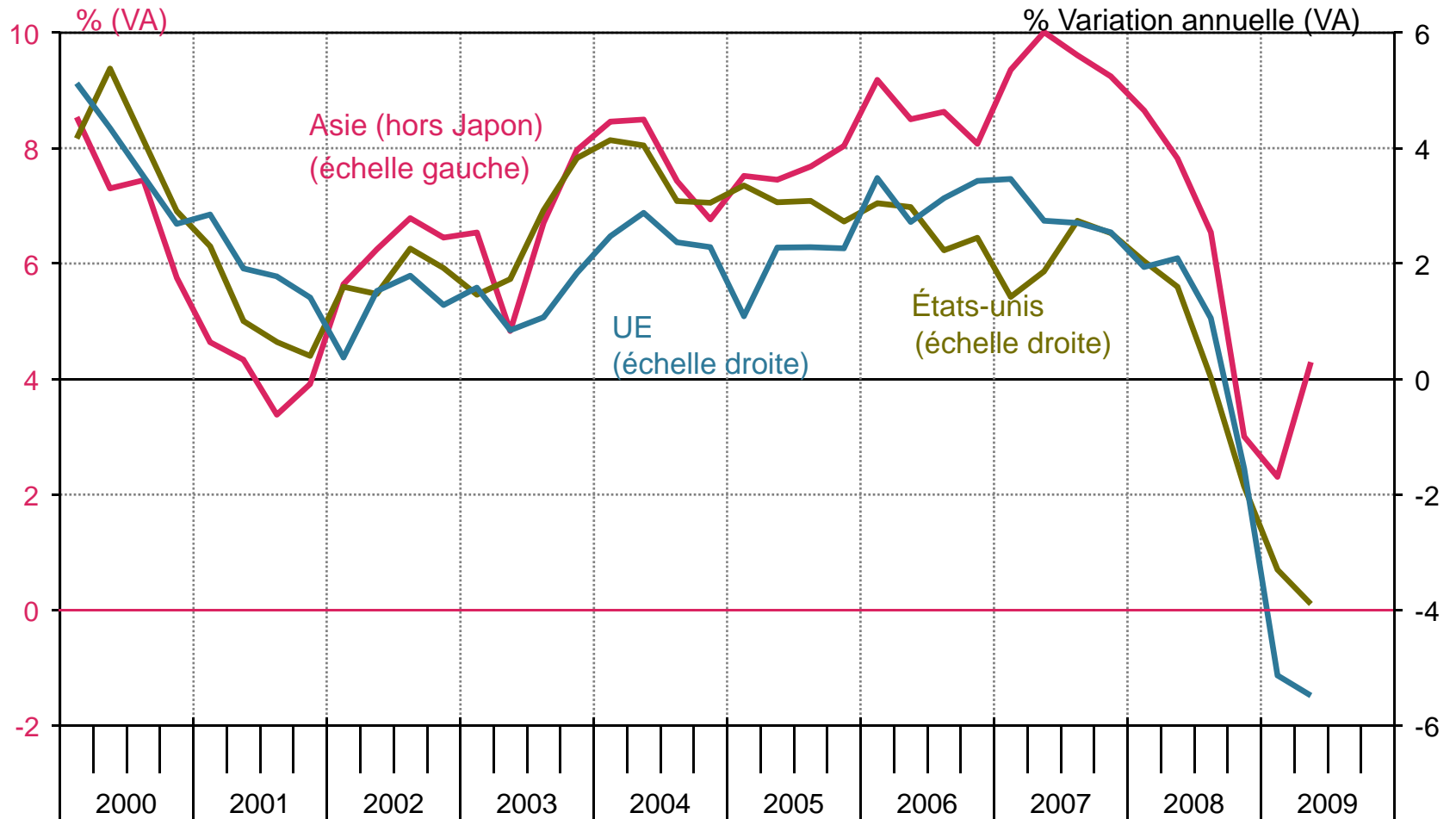


Taux de chômage aux États-unis et UE-27





Croissance du PIB: forte récession mondiale

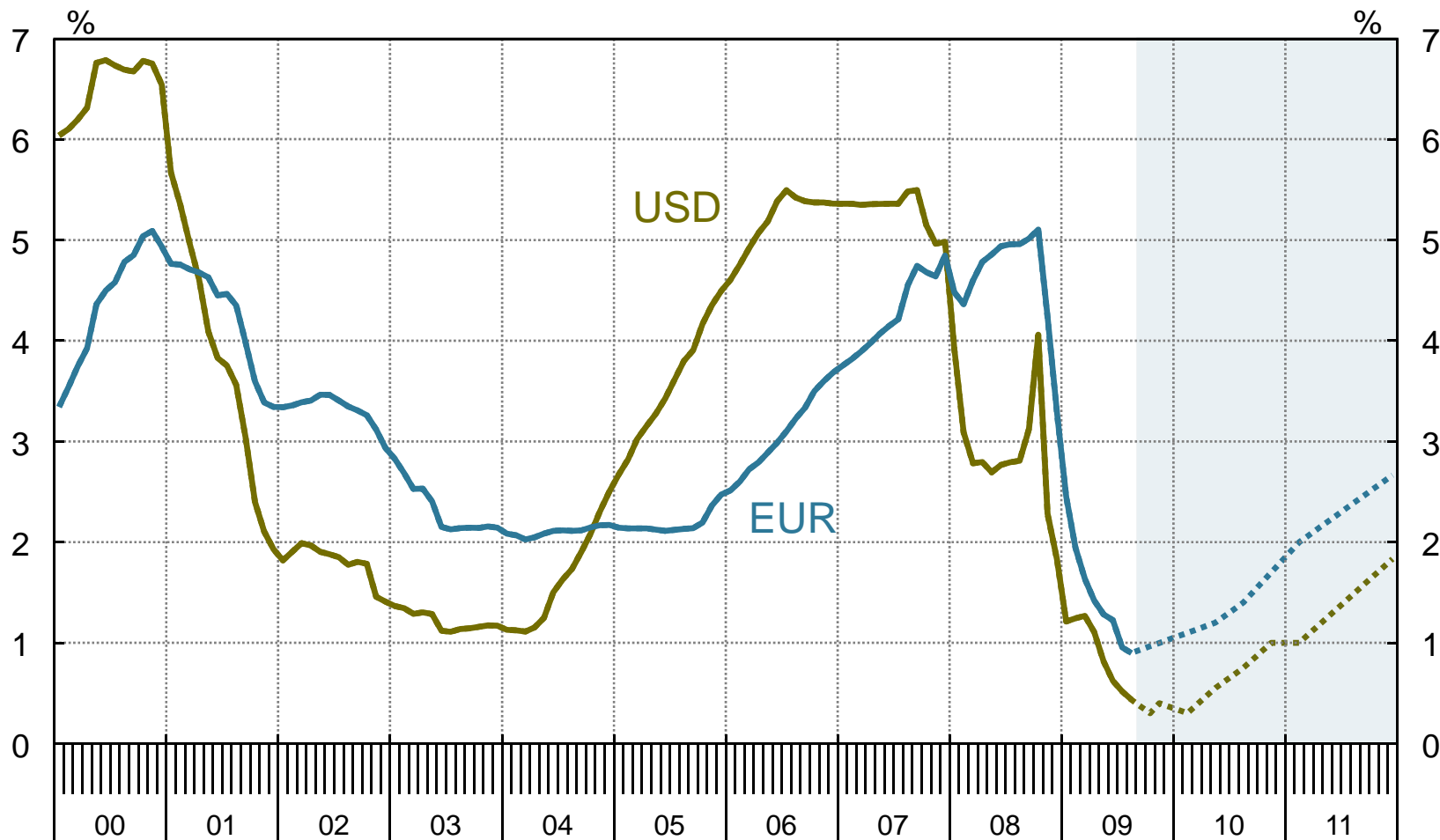




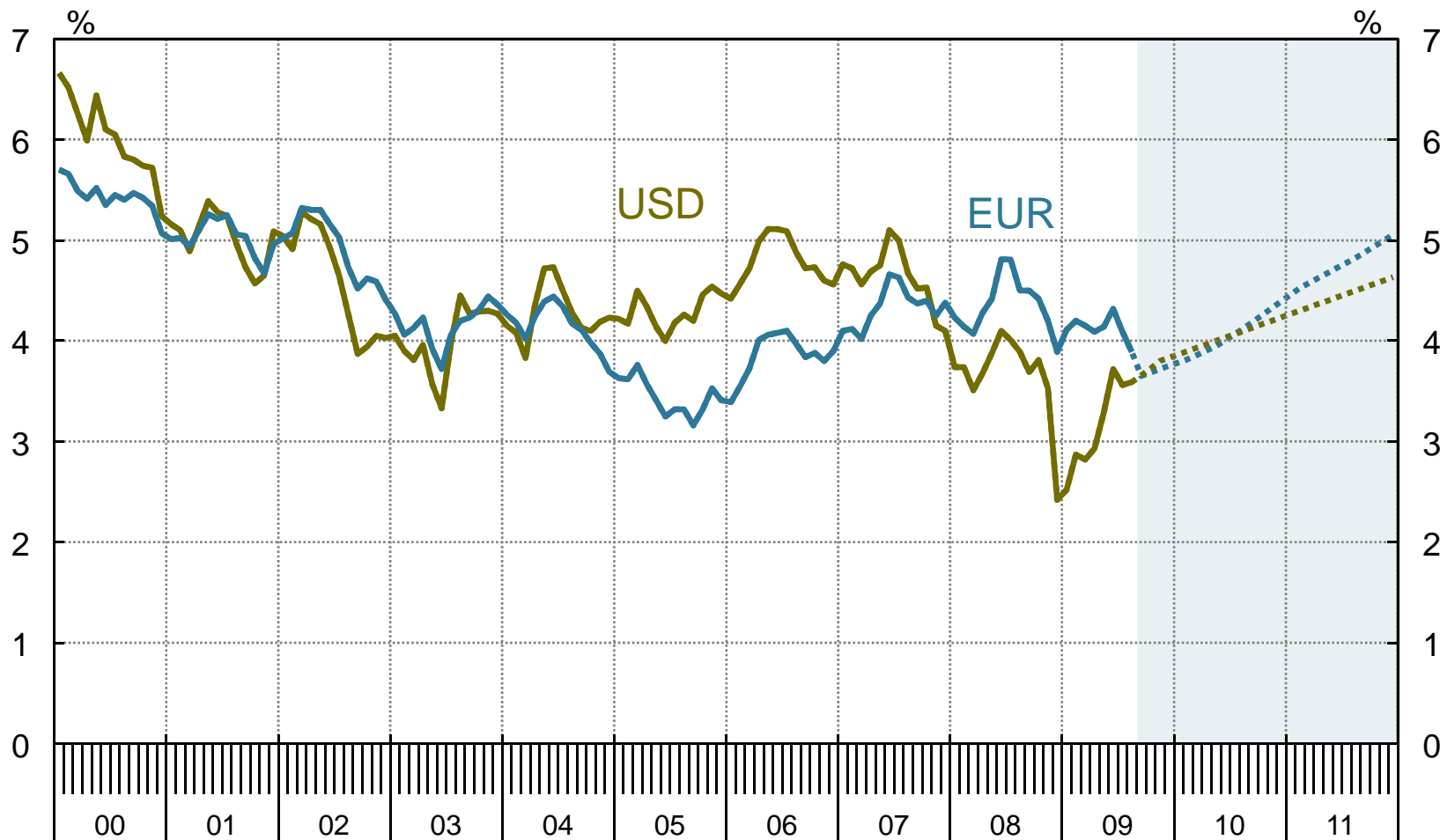
Éléments pour les prévisions 2010 / 2011

- Période à taux de croissance négatif révolue, d'après les indicateurs avancés et le climat de confiance
- Point d'inflexion en récession passé surtout pour les éléments cycliques « investissements » et « stocks »
- Effets de la politique fiscale
- Redressement faible
 - Baisse de la propension à consommer
 - Fin des effets fiscaux en 2010 et 2011
- Incertitudes pour le développement à moyen terme:
 - Conséquences de l'expansion de la liquidité
 - Déficits budgétaires
 - Les deux effets ont des effets sur l'inflation et la demande

Taux à trois mois: politique monétaire reste expansive



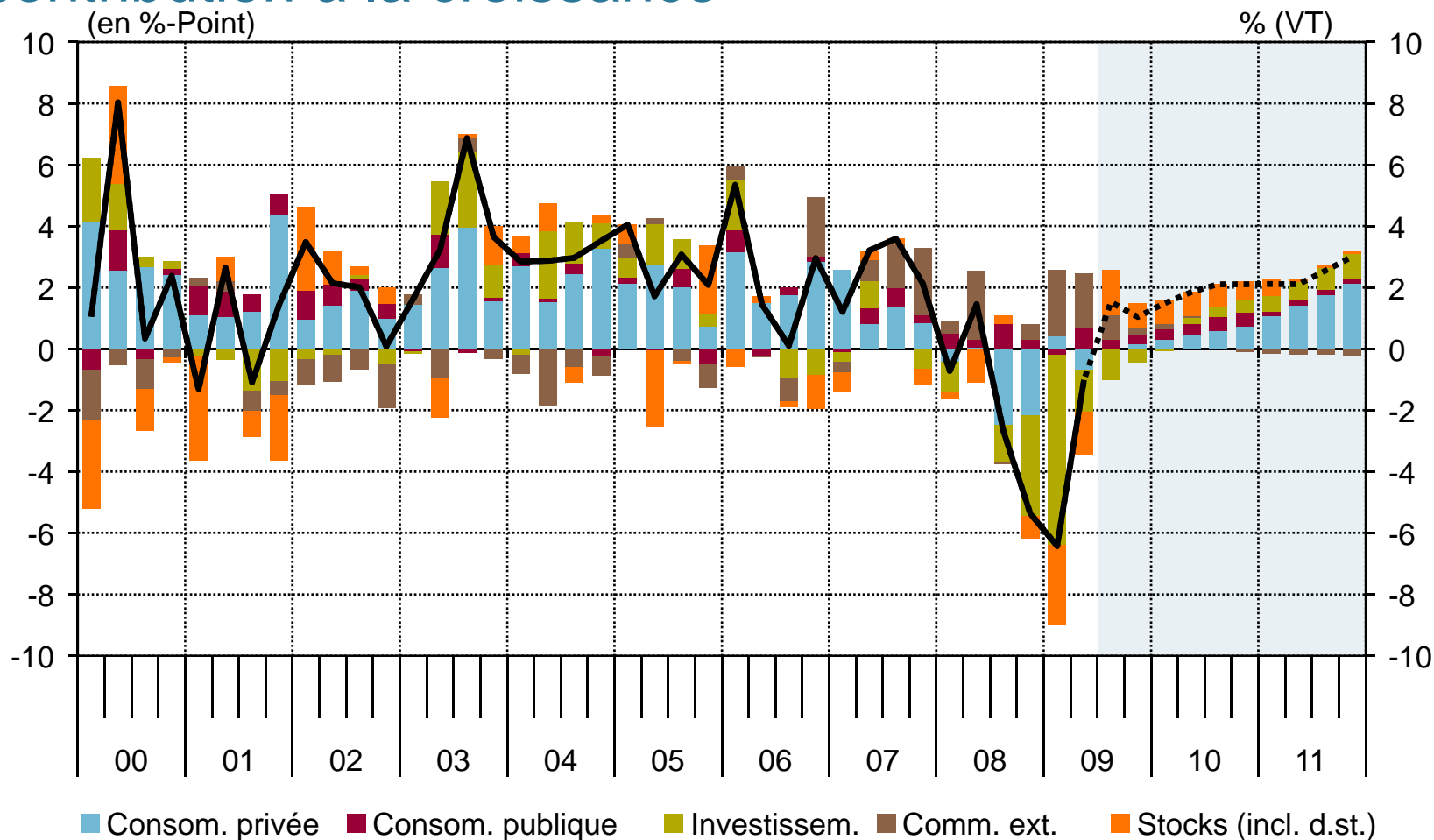
Emprunts d'État: rendement à long terme en hausse



États-Unis

- Le redressement conjoncturel reste faible: la crise immobilière et financière affecte la consommation privée
- En plus, les ménages ont augmenté le taux d'épargne
- Le marché de l'emploi se dégrade encore
- Impulsion du cycle des stocks produit un effet passager
- Le commerce extérieur sera positif à cause des importations faibles
- Au milieu de 2010, la Fed entamera le cycle d'augmentation des intérêts
- En 2011, les encouragements conjoncturels arrivent à échéance
- Assainissement du budget par la politique (déficit 2009 11% du PIB)

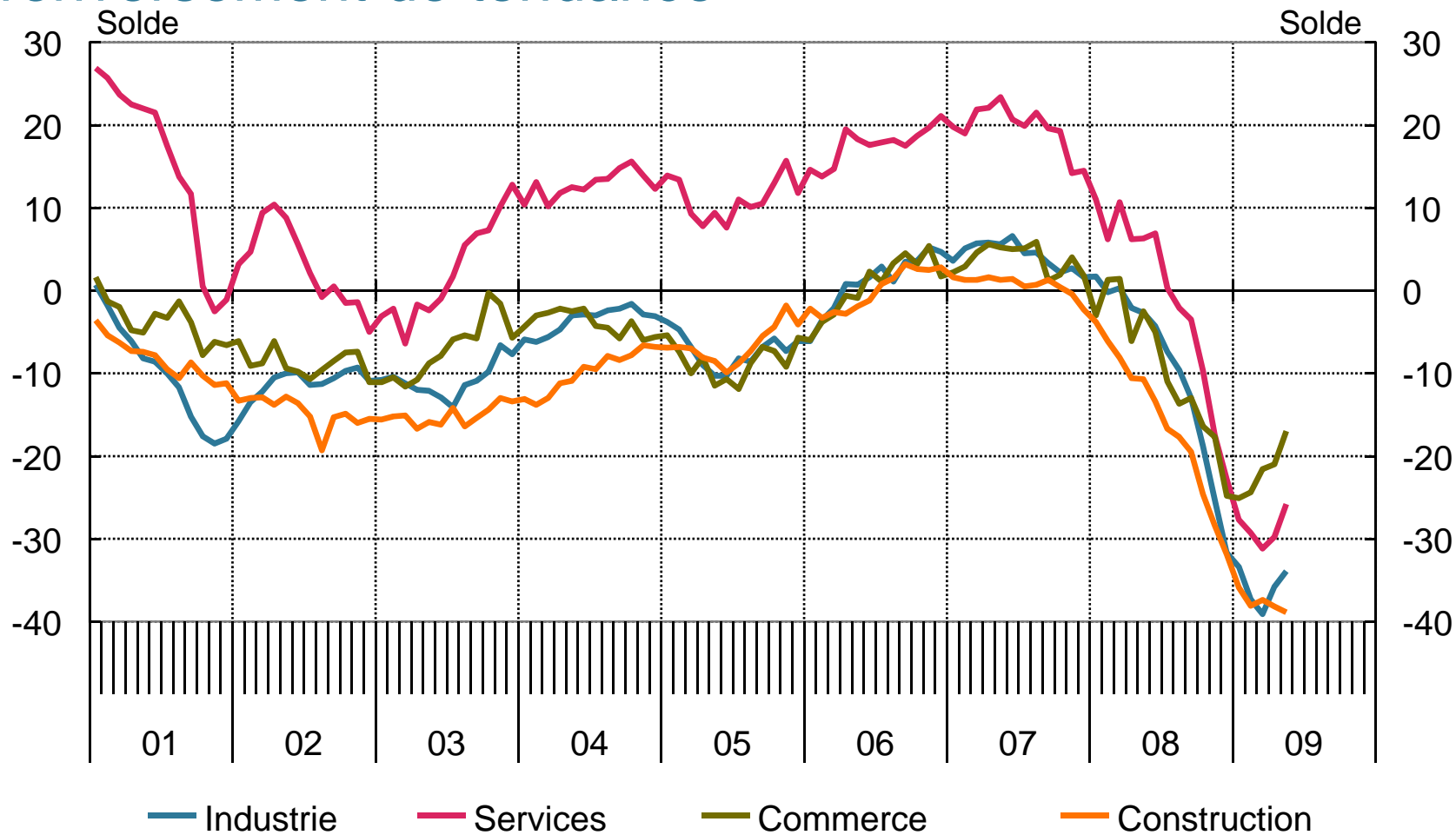
Croissance aux États-Unis: contribution à la croissance



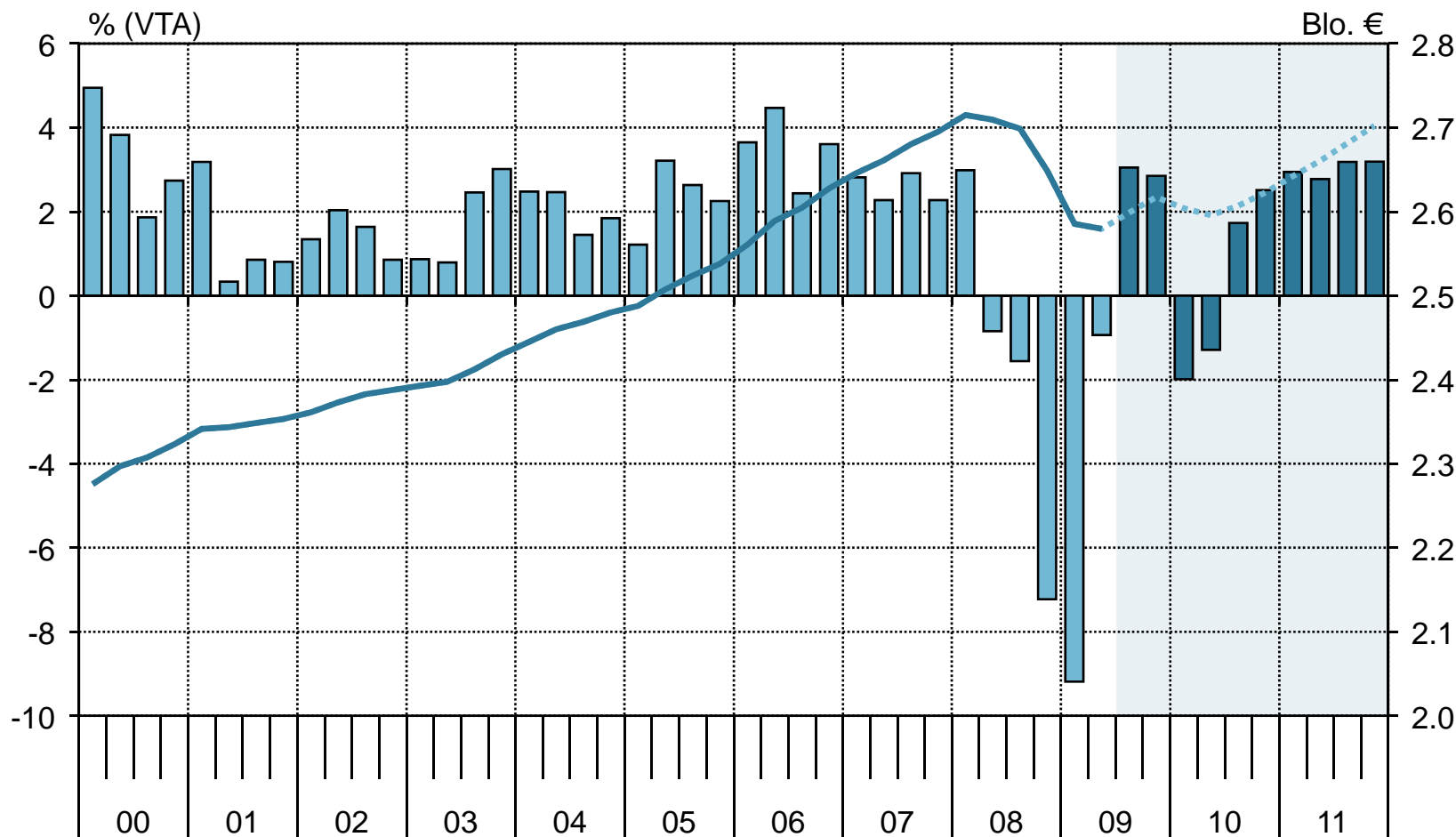
Union européenne

- Le premier trimestre 2009 a été exceptionnellement mauvais. Depuis, on observe un redressement grâce aux programmes de relance conjoncturelle
- Augmentation continue du chômage, effet négatif sur la consommation privée
- En 2010, les programmes de relance conjoncturelle sont terminés
- Nous attendons un scénario « double dip »
- Il faudra attendre le 3ème trimestre 2010 pour que l'économie européenne se redresse, surtout par les exportations et les investissements

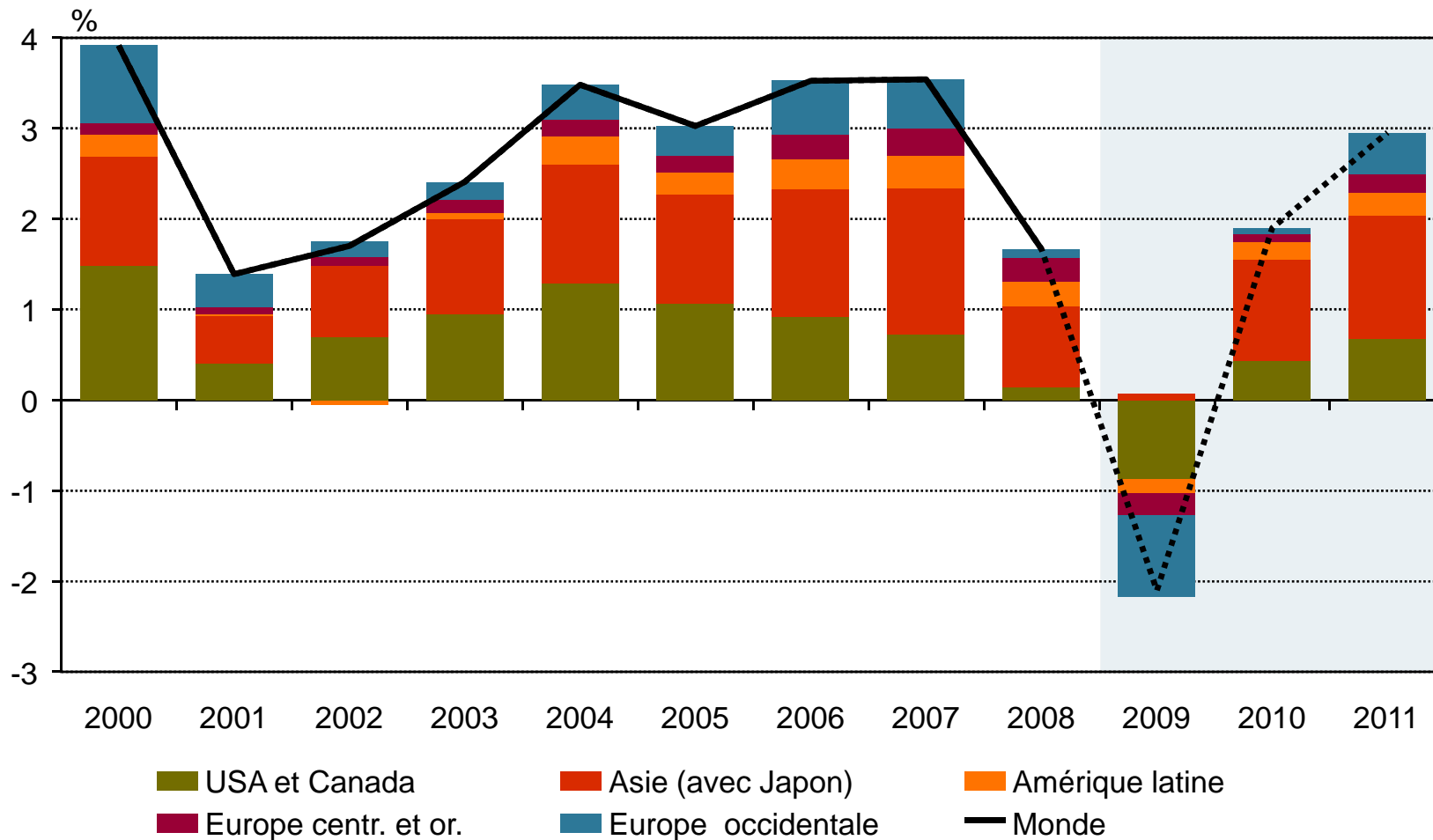
Les indicateurs de confiance de l'UE signalent un renversement de tendance



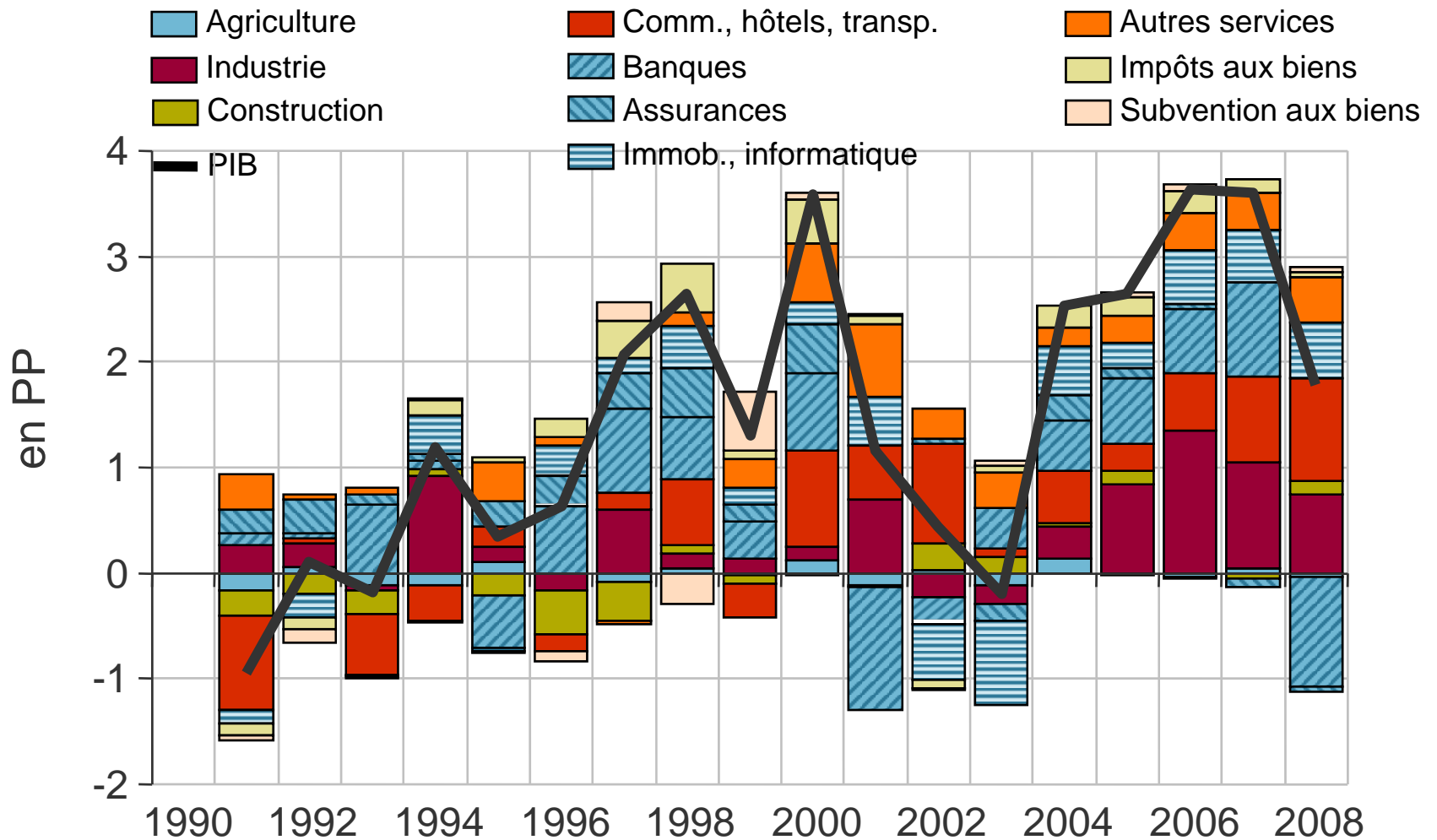
Croissance dans l'UE: "double dip"



Croissance de l'économie mondiale: contributions

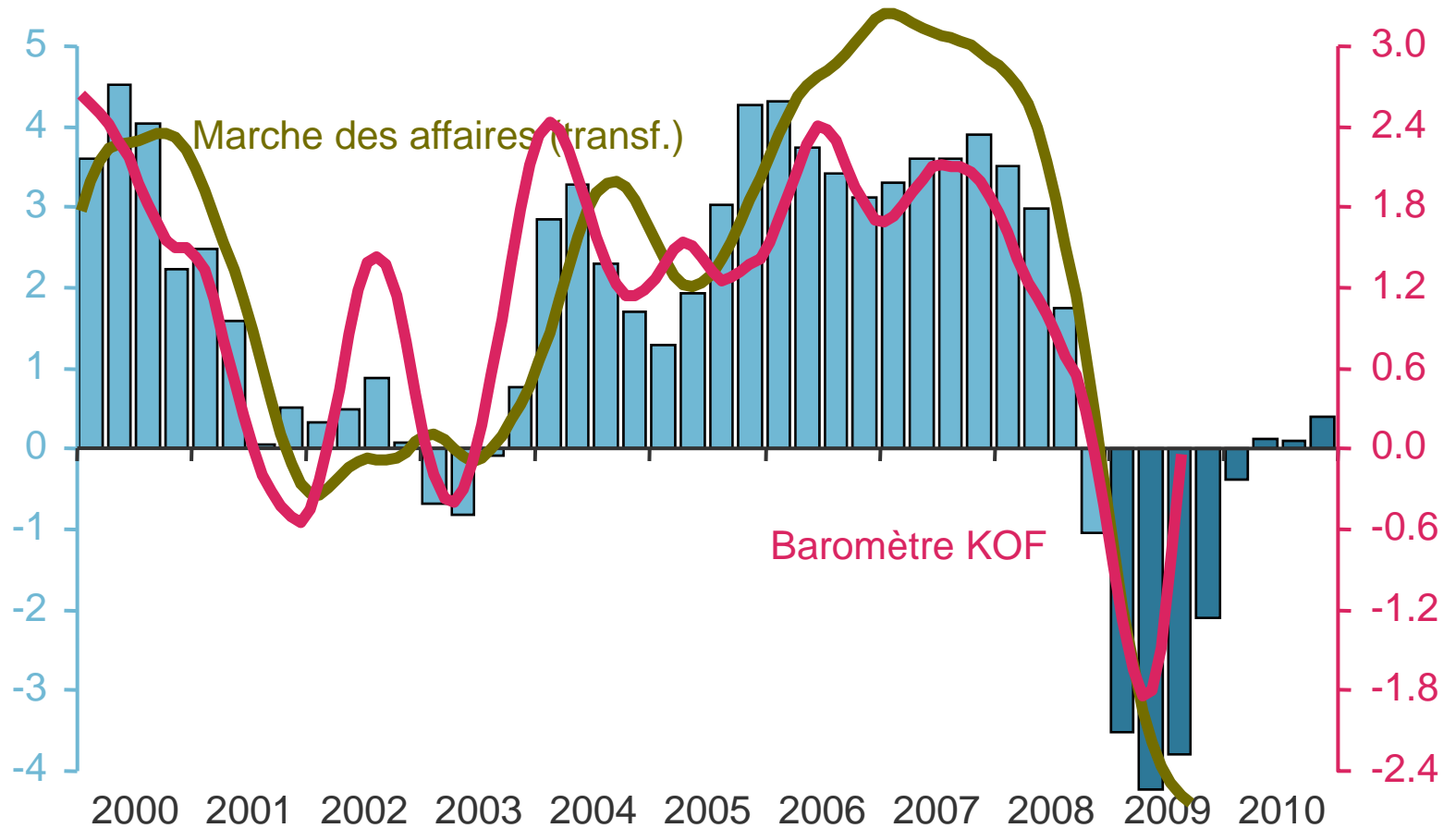


Contribution à la croissance: branches



Indicateurs du KOF et PIB

VA en %



Évolution de la conjoncture en 2009

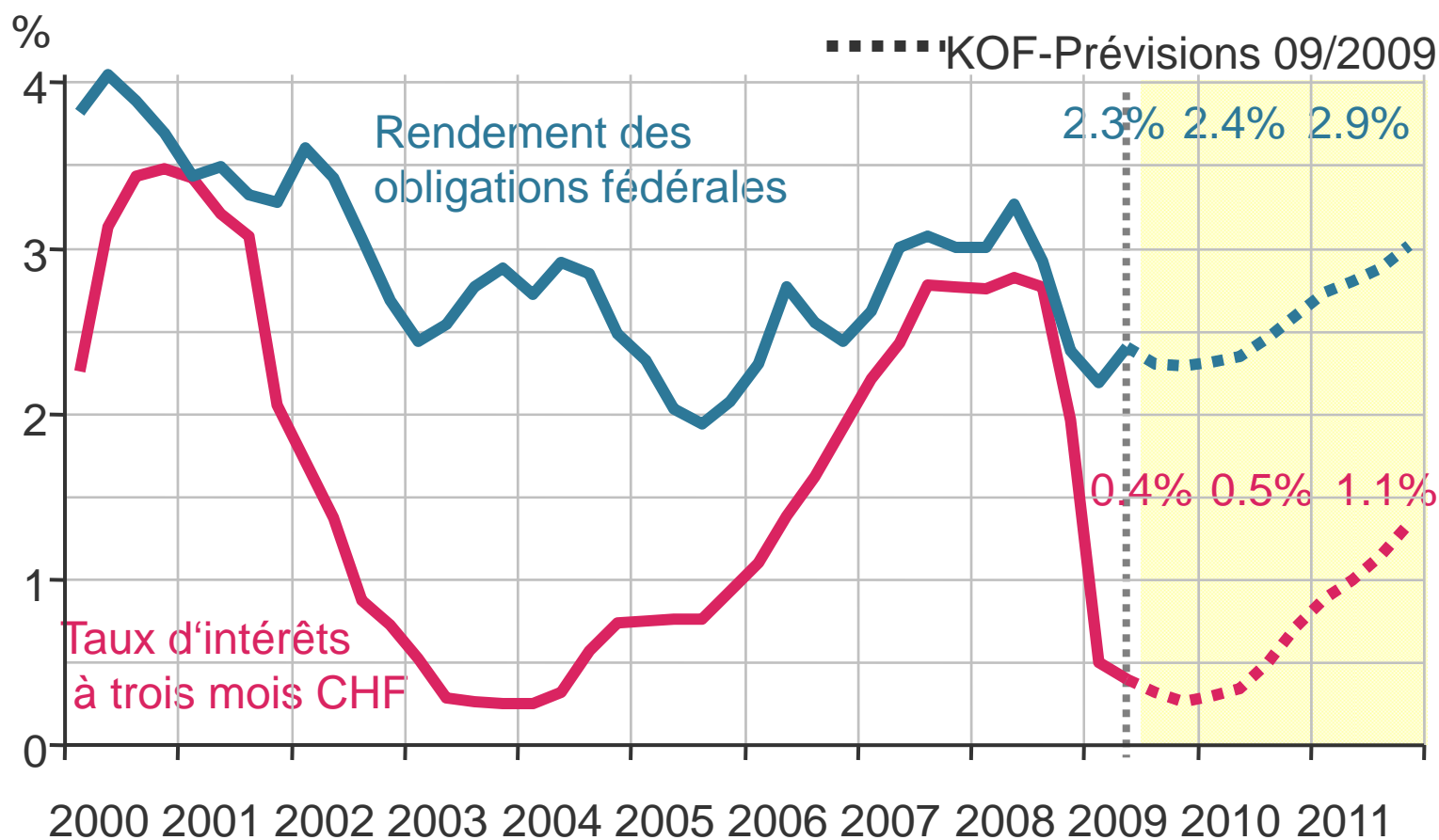
- Forte baisse de la conjoncture au tournant de l'année 2008/2009
 - Exportations de biens en baisse
 - Recul sensibles des services financiers
 - Affaiblissement du commerce de transit
 - Hausse du taux de chômage

- mais
 - Nouvelle augmentation de l'emploi
 - Croissance persistante de la consommation privée
 - Consommation publique et investissements dans l'infrastructure en expansion, aidés par les paquets conjoncturels

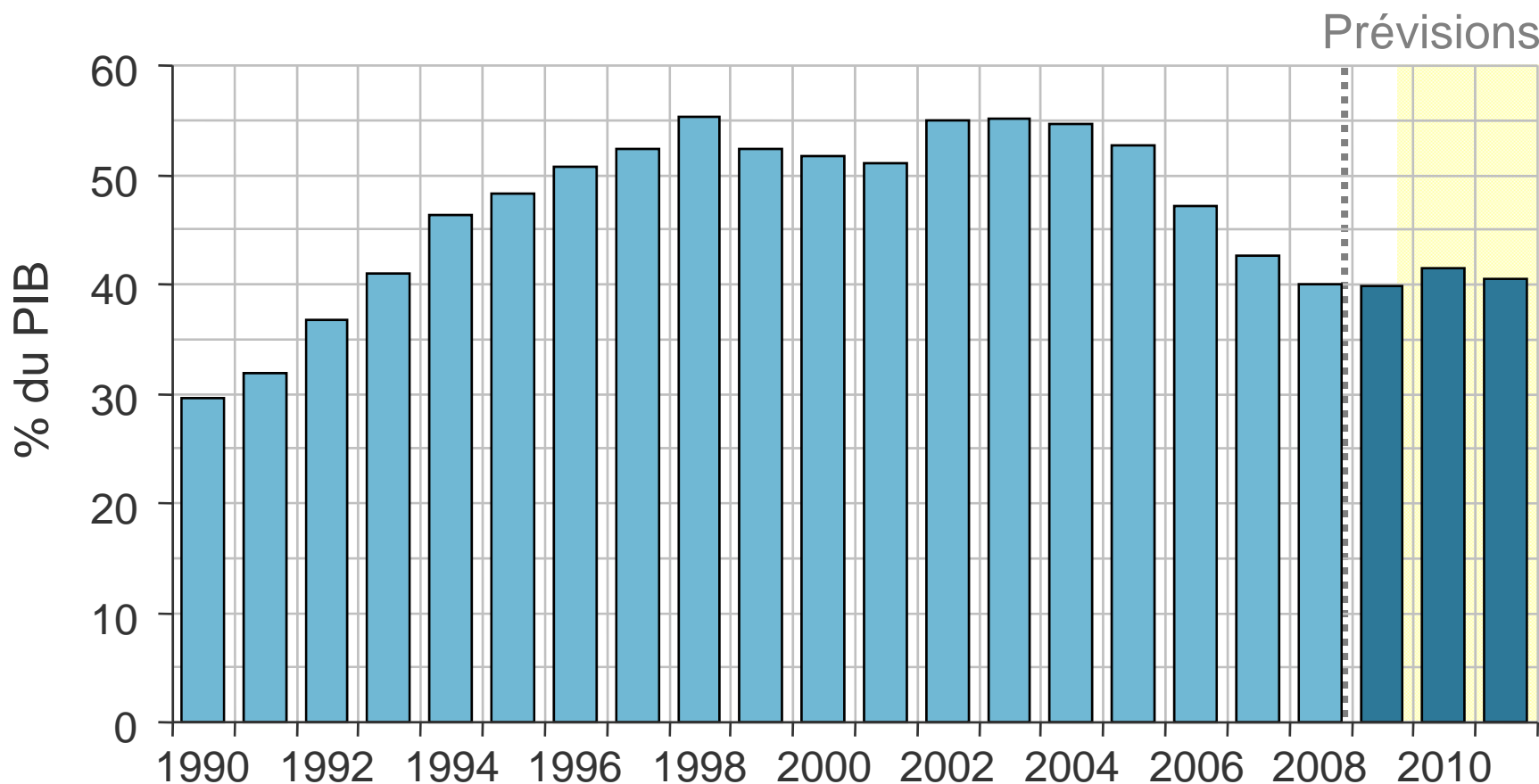
Politique monétaire et fiscale

- Politique monétaire en expansion
 - Taux d'intérêt à un niveau très bas
 - Bonus d'intérêt vers l'Euro en baisse
- Valeur extérieure du franc suisse en lente diminution
 - Légère dévaluation du franc par rapport à l'euro et au dollar
- Confédération
 - Période d'excédents en voie d'achèvement
 - Impulsion fiscale positive en 2010
 - Considérable diminution des recettes fiscales en 2010 et 2011
 - 2011: Augmentation de la TVA de 0.4 PP pour l'AI
- Cantons et communes
 - Maintien des excédents fiscaux
 - L'expansion des dépenses sera relayée par des réductions

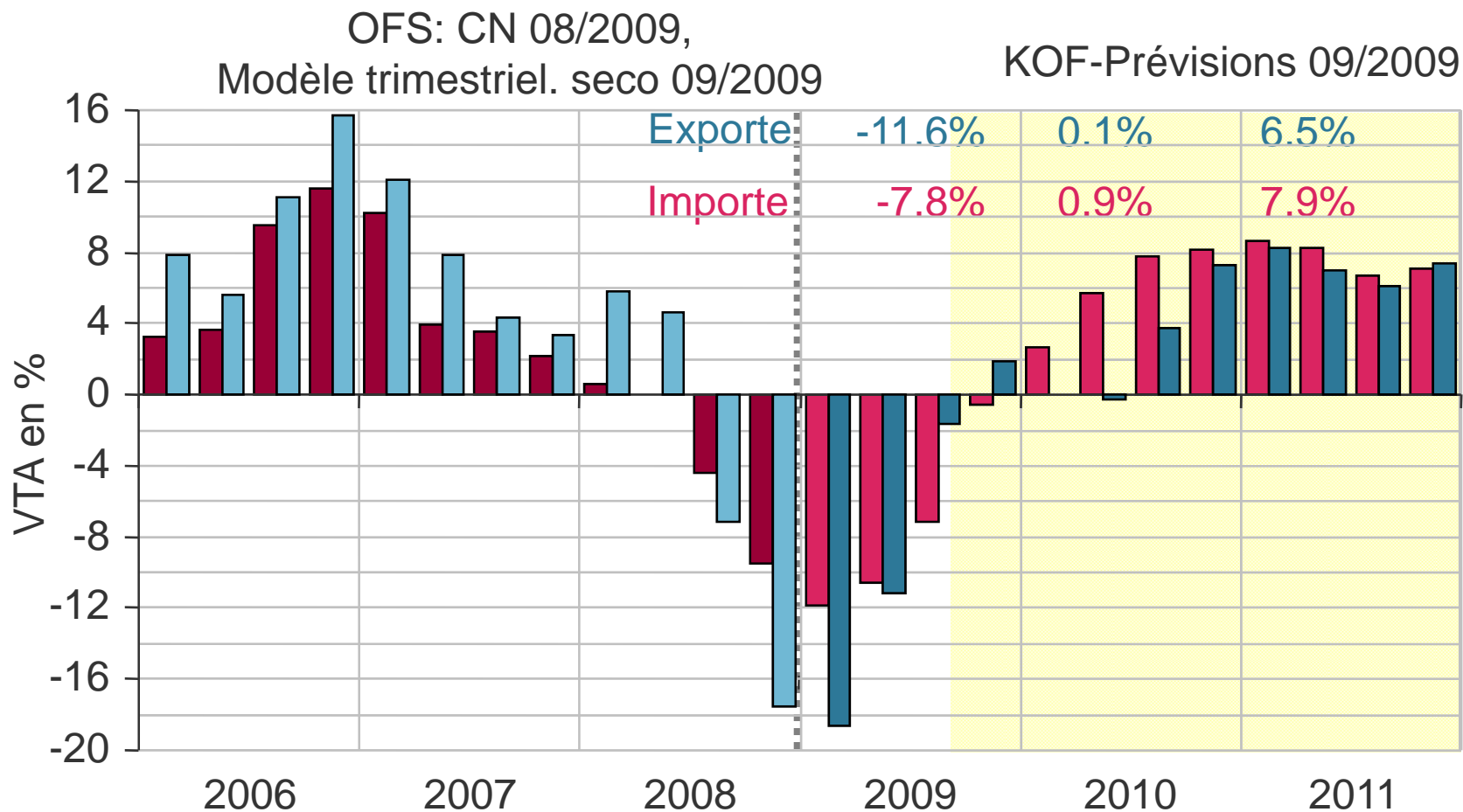
Différence des taux d'intérêts: presque sans changement



Quote-part brut des dettes: Stabilisation

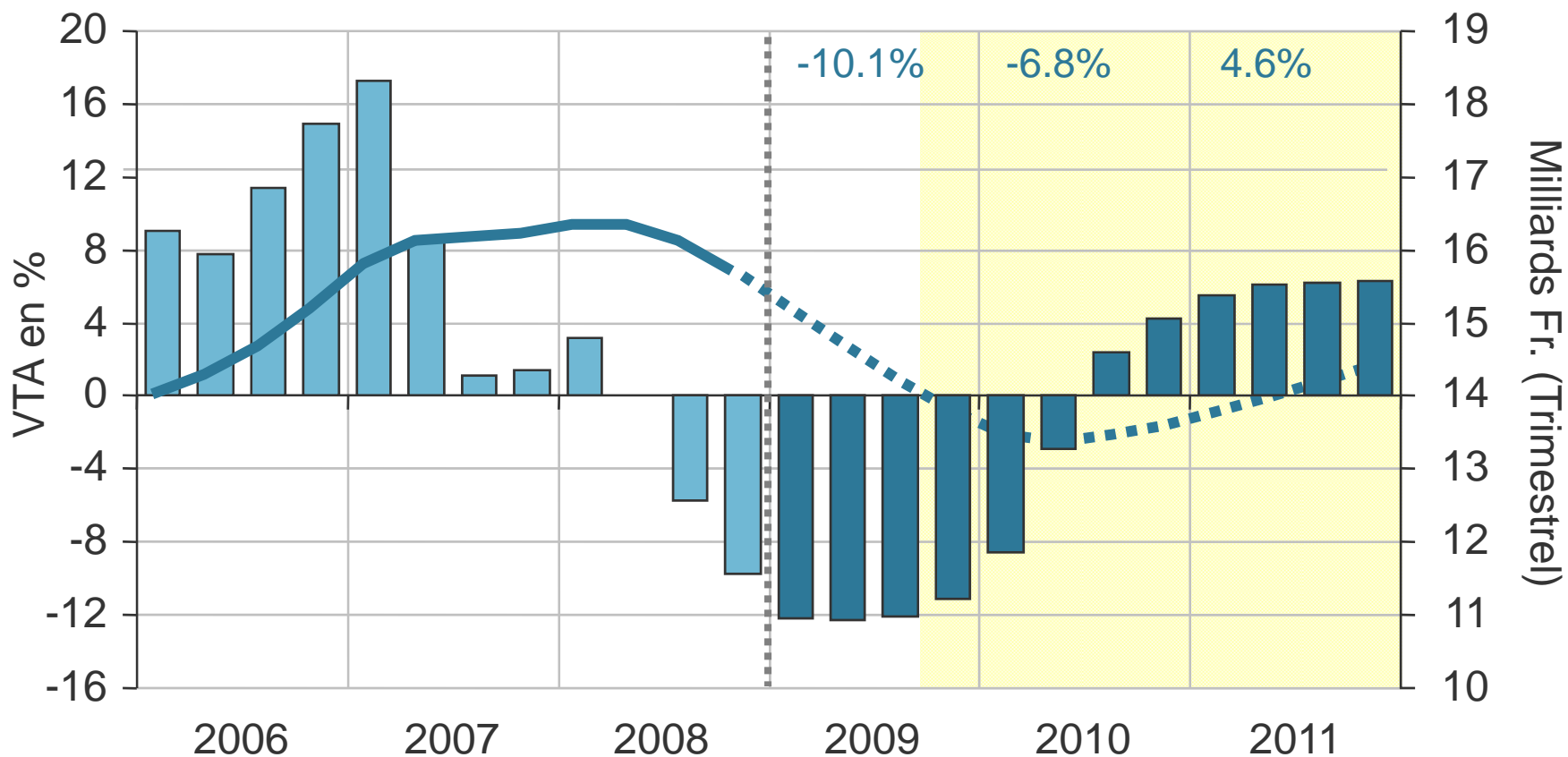


Exportations et importations

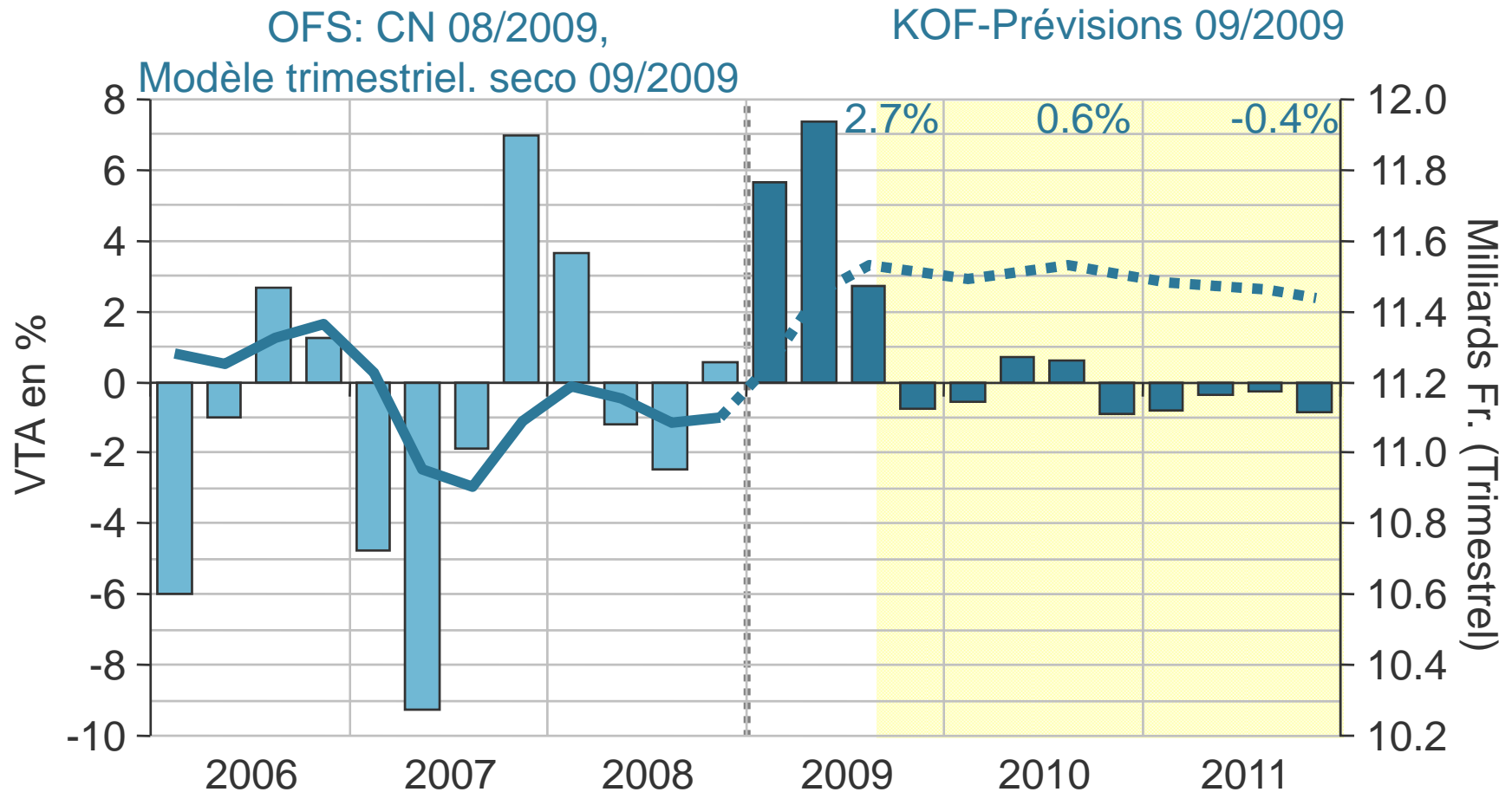


Investissements d'équipement : besoin limité à cause du faible taux d'utilisation des capacités

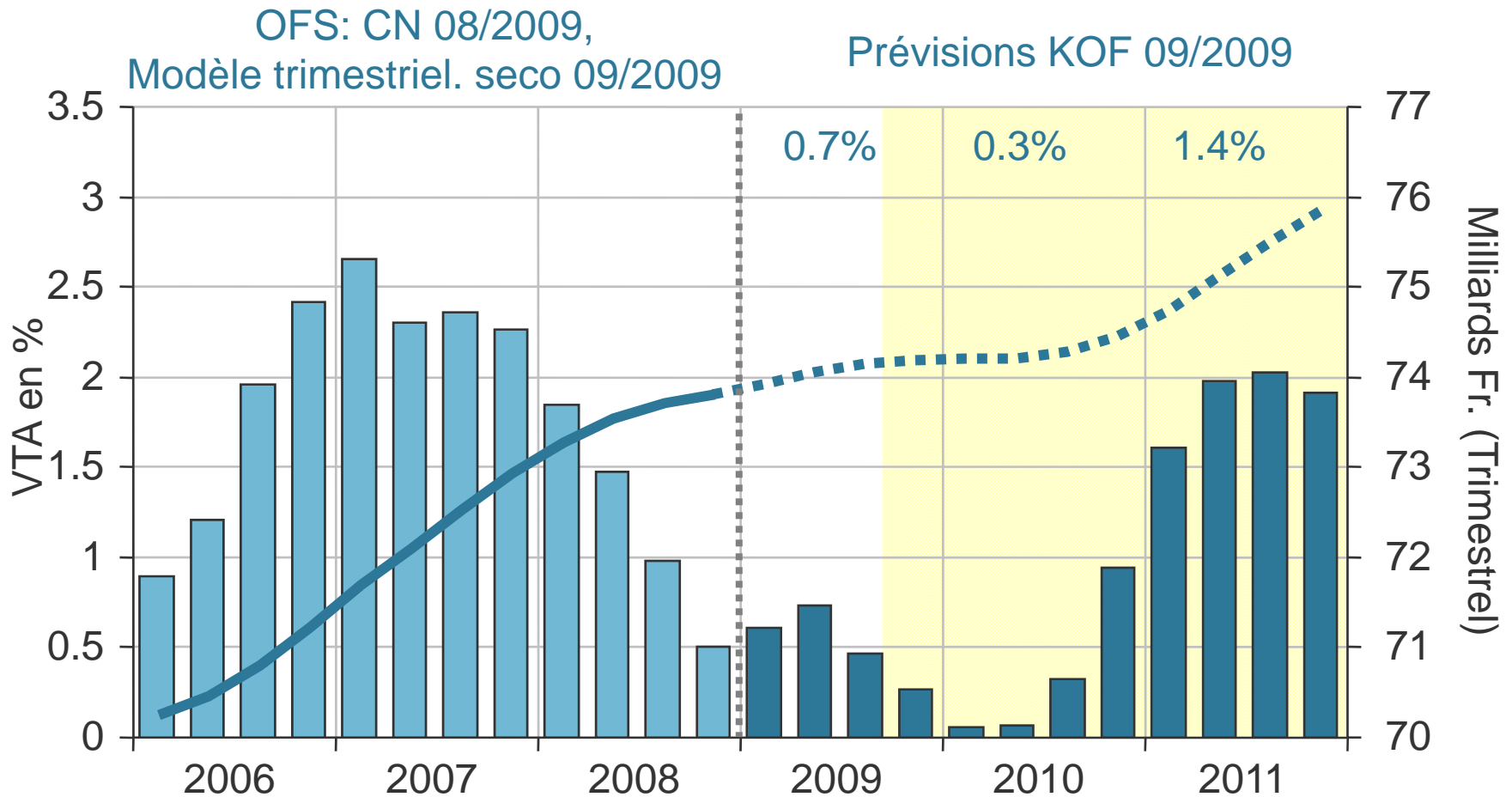
KOF-Prévisions 09/2009



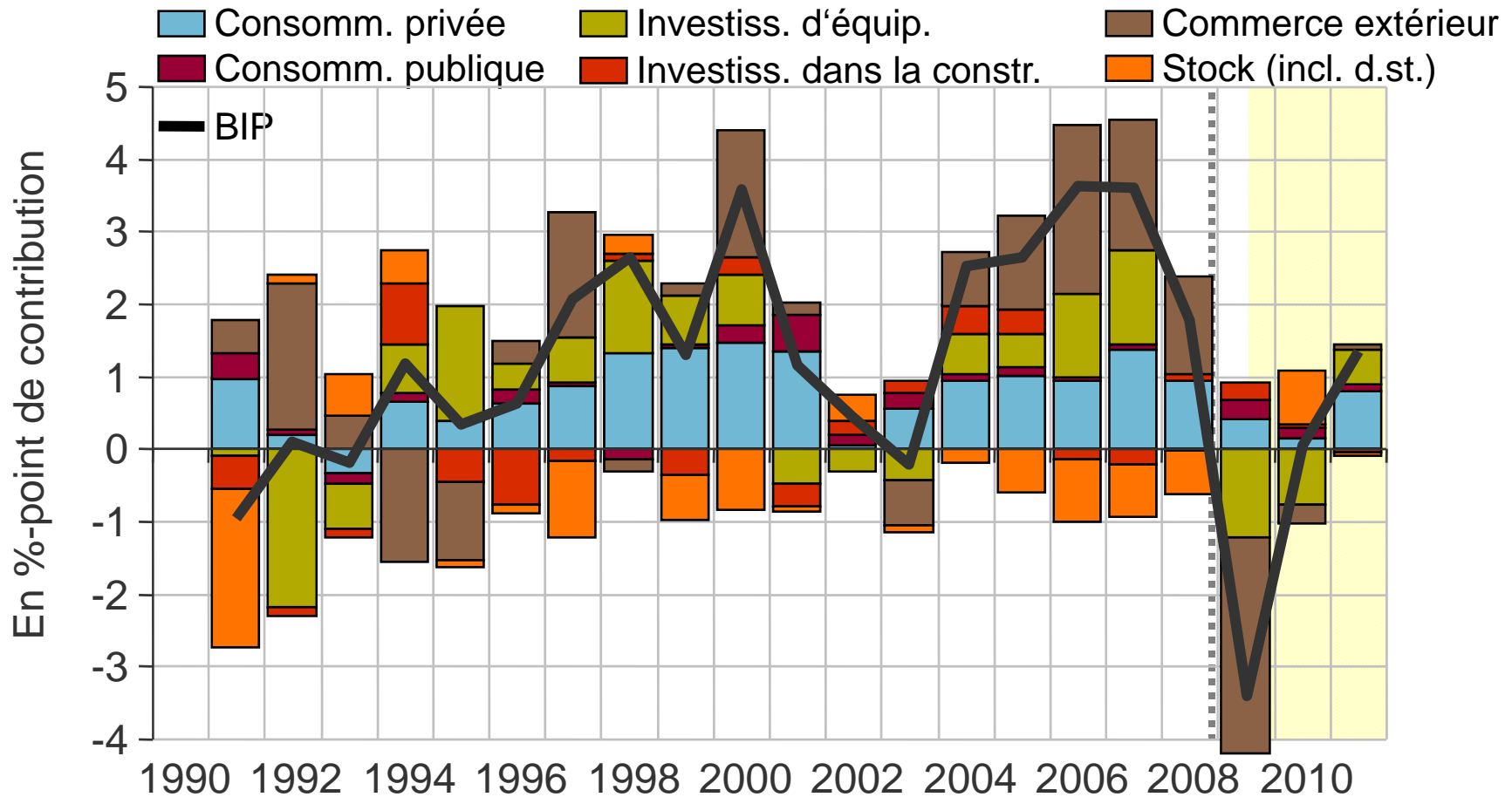
Investissements dans le bâtiment : forte activité dans le logement et les infrastructures



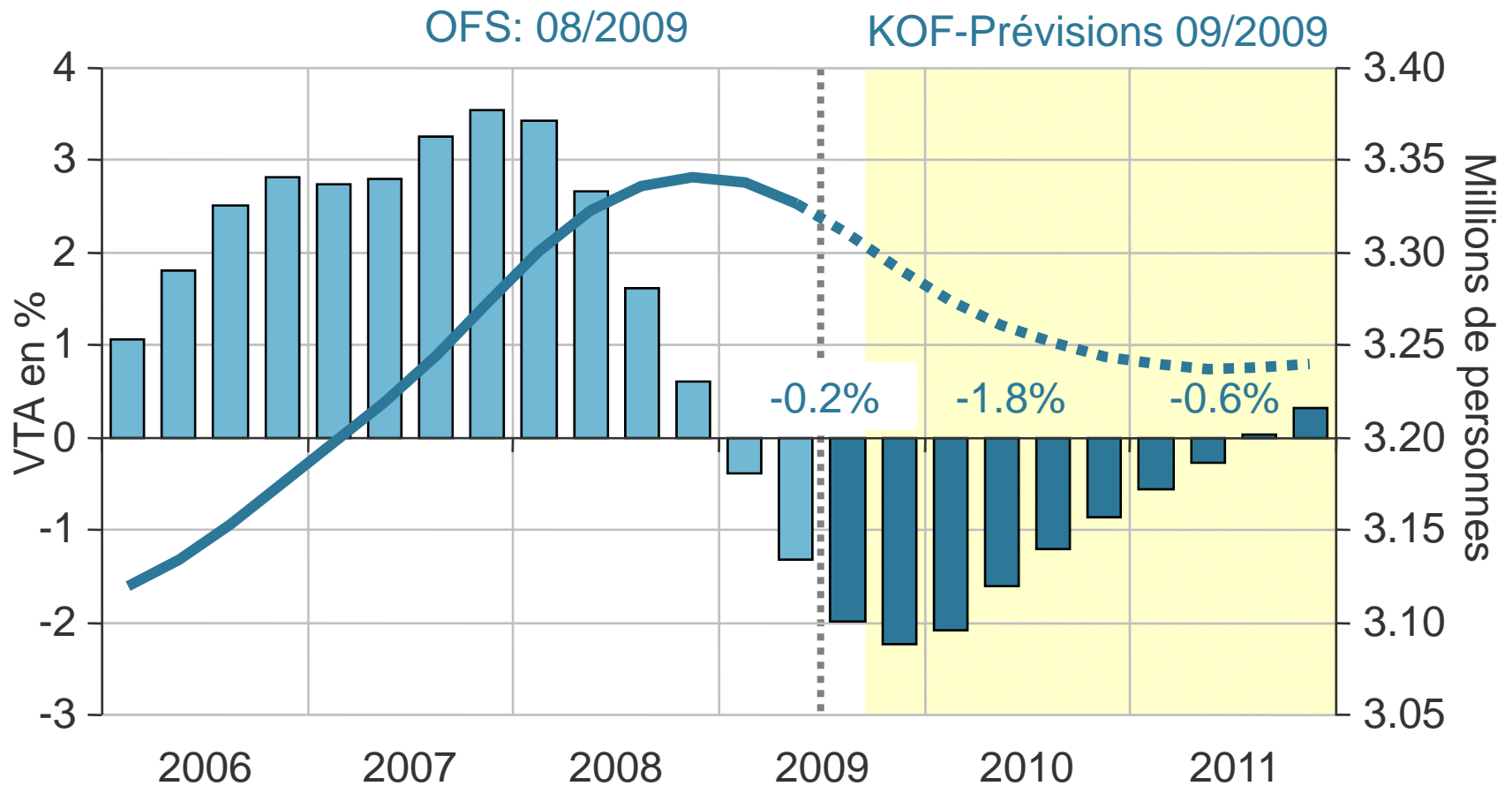
Consommation privée : résiste à la récession



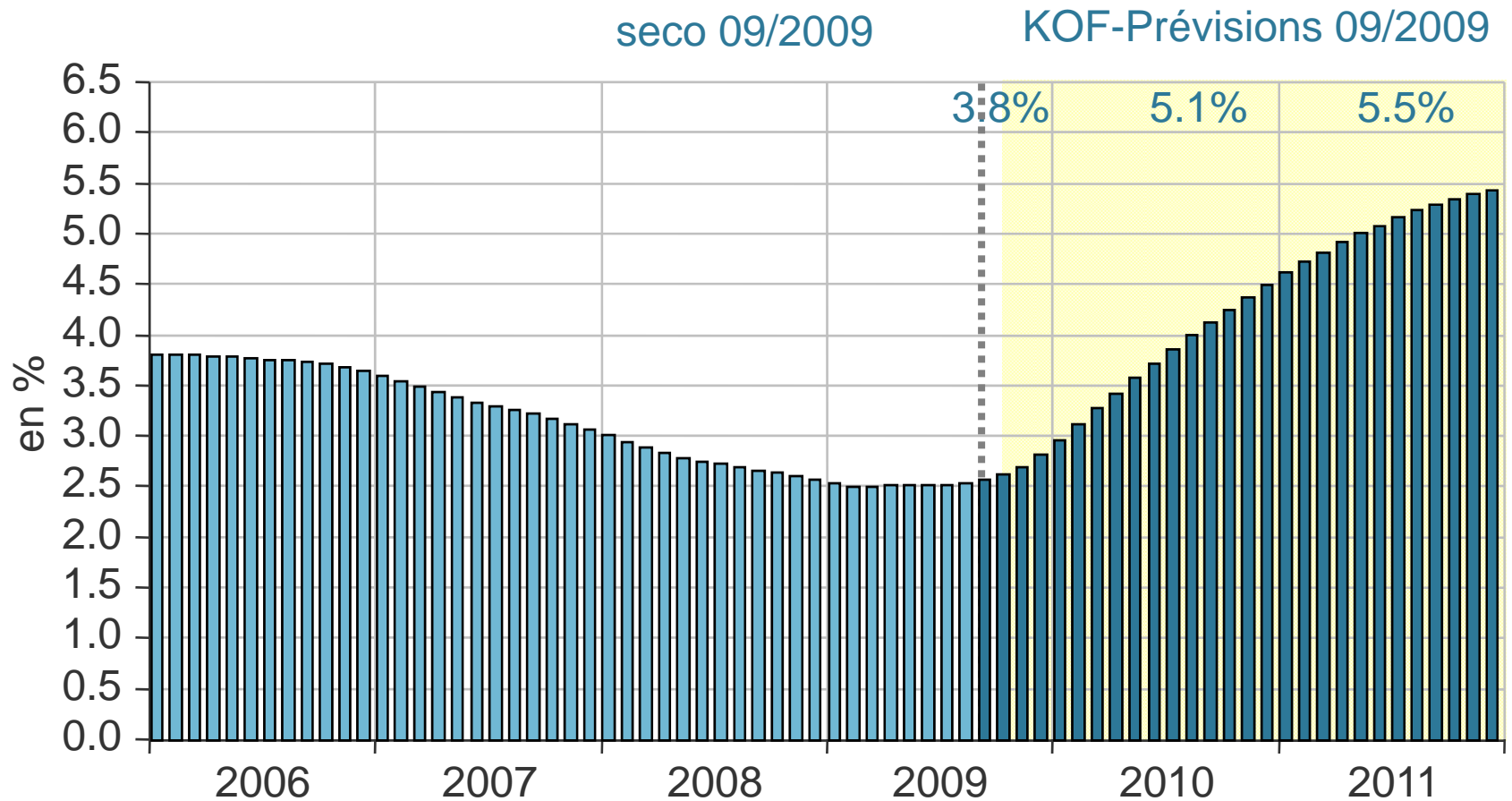
Contribution à la croissance: selon son affectation



Emploi (équivalent plein temps) : recul absolu

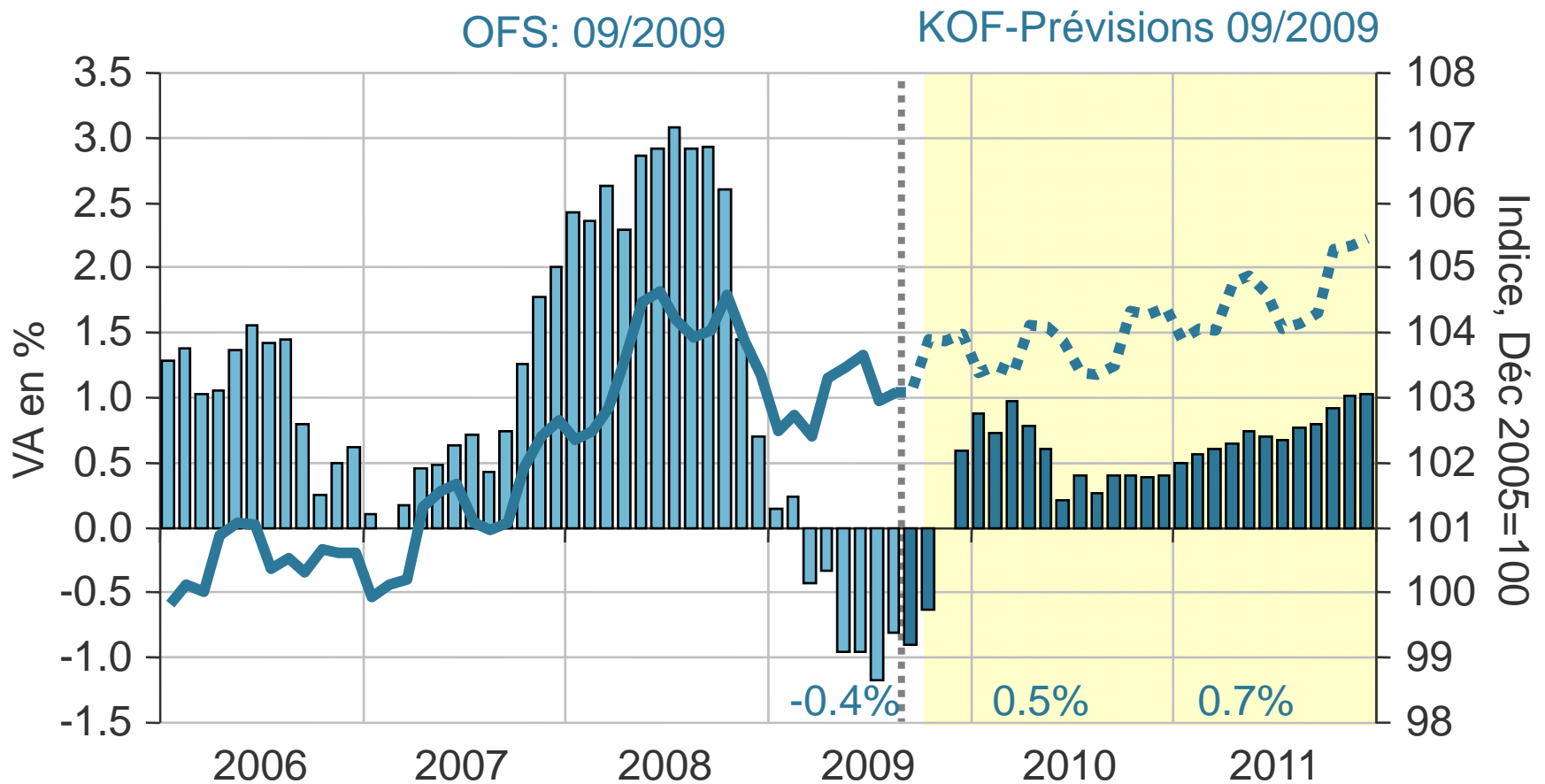


Taux de chômage : lente montée

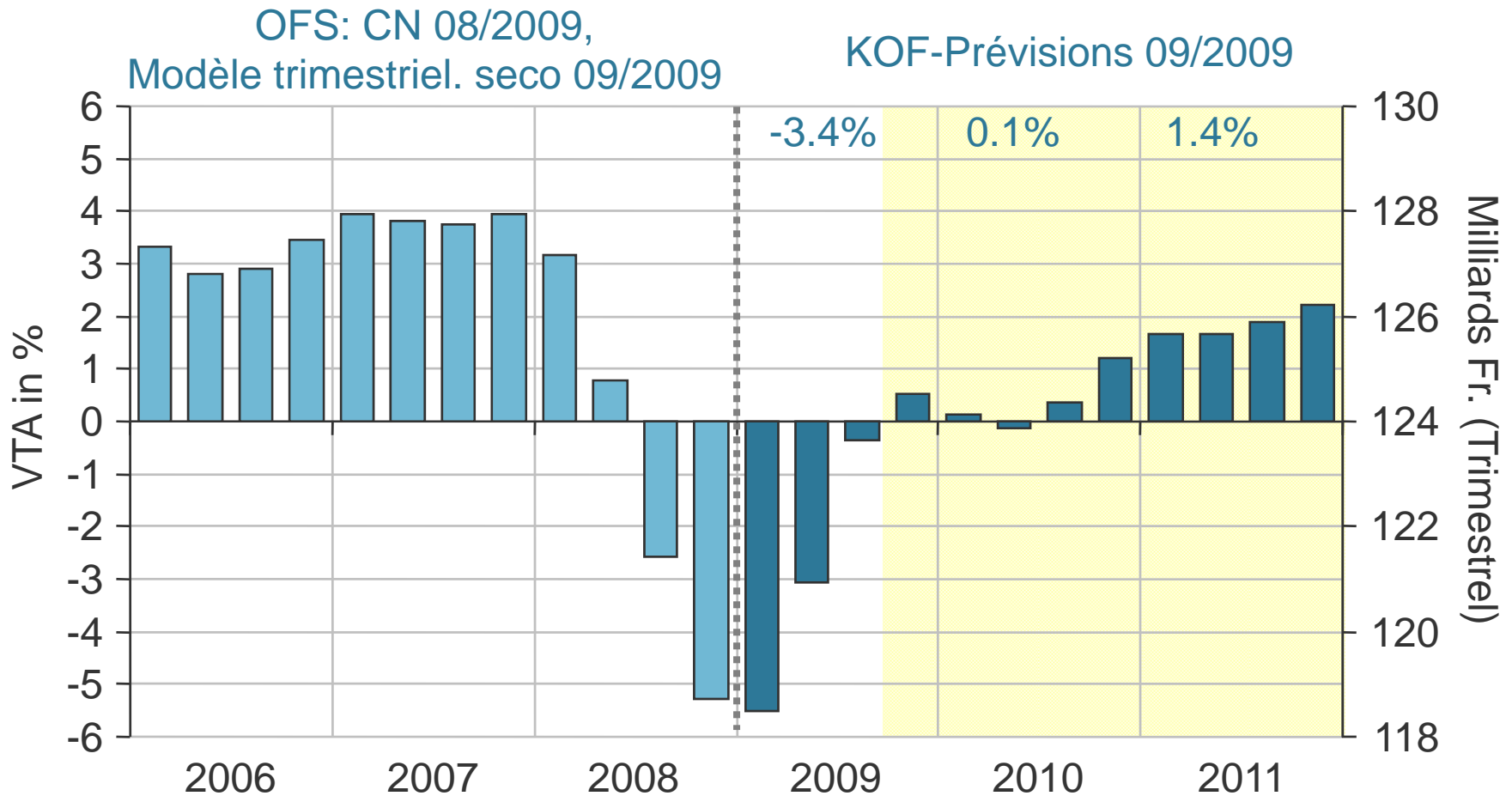


Indice des prix à la consommation :

baisse des prix due aux prix pétroliers bientôt achevée



PIB: Après la récession, une année de stagnation



Résumé des prévisions pour la Suisse

- Les taux de croissance négatifs touchent à leur fin, mais la situation sur le marché de l'emploi se dégrade encore
- Commerce extérieur: les exportations de biens ont déjà commencé à croître
- Commerce intérieur:
 - Demande des consommateurs s'affaiblit
 - Les investissements d'équipement continuent à se réduire
 - Les investissements de logement augmentent, mais ceux pour les entreprises sont en forte régression
- L'inflation négative est un phénomène passager
- Retour à la croissance, mais très faible dans un premier temps
- L'emploi diminuera jusqu'à la fin de la période de prévision
 - Le chômage progresse à 5.5% en 2010; après, nous prévoyons un léger recul

PIB selon son affectation; emploi

| <i>Variation (%) par rapport à prix de l'année préc.</i> | 2008 | 2009 | 2010 | 2011 |
|--|------|-------|------|------|
| Consommation privée | 1,7 | 0,7 | 0.3 | 1.4 |
| Consommation publique (AS incl.) | -0,1 | 2,5 | 1.2 | 0.8 |
| Investissements de construction | 0,9 | 2,7 | 0.6 | -0.4 |
| Investissements d'équipement | 0,1 | -10,1 | -6.8 | 4.6 |
| Demande intérieure finale | 1,1 | -0,3 | -0.4 | 1.5 |
| Variations de stocks (contribution) | 0,2 | 0,0 | 0.4 | 0.1 |
| Exportations | 2,5 | -11,6 | 0.1 | 6.5 |
| Importations | 0,1 | -7,8 | 0.9 | 7.9 |
| Produit intérieur brut | 1,8 | -3,4 | 0.1 | 1.4 |
| Emploi (éq. plein temps) | 2,8 | -0,2 | -1.8 | -0.6 |